

Introduction :

Les activités biomédicales sont en constante évolution, de part de nouvelles charges de maintenance attribuées par la réglementation, un engagement dans un processus qualité renforcé par la mise en place de l'accréditation, et une anticipation de veille technologique [1]. Dans ce but le service biomédical du Centre Oscar Lambret souhaitait développer le suivi de son activité par un tableau de bord et un rapport d'activités.

Méthodologie

Définition objectifs

- Optimiser le déploiement du module Intranet
- Améliorer le suivi réglementaire
- Affiner le suivi des contrats
- Superviser l'activité
- Optimiser l'utilisation de la GMAO

Définition indicateurs

48 indicateurs définis au démarrage

Choix et recueil des données

Issues de BD GMAO uniquement
 Classification européenne des équipements selon la directive 93/42/CEE [2]
 Classification selon la nomenclature CNEH [3]
 Classification de la criticité
 Désignation équipements spéciaux

Affichage des résultats

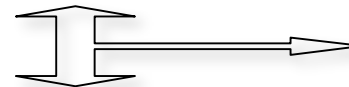
Tableau de bord et rapport d'activité

Suivi des données

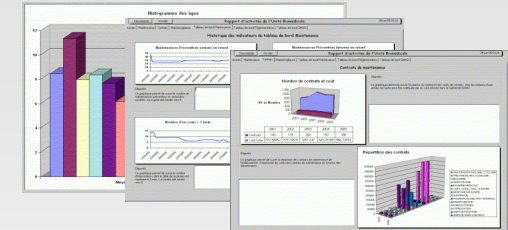
Unité biomédicale



Départements du Centre et Direction



Rapport d'activité



Le rapport d'activité se décompose en 5 onglets principaux, décrivant chacun des pôles d'activités de l'unité biomédicale :

- Réglementation : Suivi de l'évolution du tableau de bord
- Maintenance : Délai d'interventions, répartition interne / externe, nombre d'interventions... et suivi du tableau de bord
- Contrats : Nombre et coûts des contrats par département, Répartition...
- Achats : Mises en service, Réformes, Vétusté...
- Matériovigilance : Nombre de déclarations...
- Suivi du tableau de bord GMAO : Suivi inventaire, classification, criticité...

Et d'autres demandes particulières :

Histogramme de vétusté : Suivi par département de la vétusté des équipements...
 Indisponibilité des équipements lourds durant les plages de travail (cadre de la mission MEAH [4])

Pérennité et améliorations

• Modifications faciles : pour la revue des indicateurs, il est nécessaire que les modifications soient rapides et simples. Pour cela une table unique intègre les indicateurs, les commentaires, et la requête. Une sauvegarde automatique a été ajoutée.

• Intégration des nouveaux équipements dans la procédure de réception : Classification CE, Criticité, Champs spéciaux (équipements lourds...)

• Suivi de l'étude : tableau de bord est une base d'informations pour la réunion hebdomadaire de l'unité, et rapport d'activité trimestriel pour les revues de direction.

Améliorations en cours :

Ajout des contrôles qualité [5], gestion des compétences, suivi des investissements...

Répartition budgétaire dans le cadre de la Tarification à l'activité [6]

Bibliographie

- [1] Maintenance des dispositifs médicaux; Direction Régionale des Affaires Sanitaires et Sociales, p.4.
- [2] Directive 93/42/CEE du Conseil, du 14 juin 1993, relative aux dispositifs médicaux; Journal officiel n° L 169 du 12/07/1993 p. 1 - 43
- [3] CNEH, *Nomenclature des équipements hospitaliers* (version 2000).
- [4] Mission Nationale d'Expertise et d'Audit Hospitaliers, Organisation des services de radiothérapie, 2003.
- [5] Arrêté du 3 mars 2003 fixant les listes des dispositifs médicaux soumis à l'obligation de maintenance et au contrôle de qualité mentionnés aux articles L. 5212-1 et D. 665-5-3 du code de la santé publique, JORF n° 66 du 19 mars 2003, page 4848, NOR: SANP0320928A
- [6] Tarification à l'activité, <http://www.sante.gouv.fr/htrm/dossiers/t2a/accueil.htm>

Conclusion

La réflexion sur un outil de diagnostic réglementaire, a abouti sur un tableau de bord fonctionnel, et un rapport d'activité couvrant toutes les activités de l'unité.

La réalisation de ce projet m'a permis de mettre en pratique le suivi de projet, la démarche qualité, ainsi que la diversité des fondements principaux des services biomédicaux et de cerner des interrogations possible sur l'activité d'une manière externe mais totalement intégré à l'unité.