



Automne 2013 – QPO11

Ingénierie de Projet

Présentation de projet
Jalon N° 1

**Processus et Autodiagnostic
sur
le management de projet
selon l'ISO 21500**

Présentation de projet Jalon n° 1



L'équipe

Le projet

Problématique générale	Étude de la norme ISO 21500	
QUI ?	Directs : Enseignants / COPIL, Récepteurs : Équipe des Grands de Managers	Indirects : Enseignants / ANOIR et ISO, Récepteurs : Utilisateurs de la norme
QUOI ?	La norme ISO 21500 contient beaucoup de phases et de livrables. besoin de clarification. Il s'y a pas de différenciation en fonction de la dimension du projet.	
OÙ ?	Dans la norme ISO 21500, utilisable par tous types d'acteur dans tous types d'organisation.	
QUAND ?	Lors de l'utilisation de la norme ISO 21500 dans la gestion de projet.	
COMMENT ?	Mettre à disposition des outils de clarification de la norme ISO 21500 en fonction des différents types de projet.	
POURQUOI ?	Pour aider les utilisateurs de la norme à mieux gérer leur projet en fonction de leur dimension. Pour acquiescer à	
Problématique finale	Comment ?	



S **Forces**

- Une richesse des connaissances et expériences diverses
- Une multi-culturalité
- L'aide et le conseil des professeurs et du COPIL
- Des ressources matérielles apportées par le Master Qualité

W **Faiblesse**

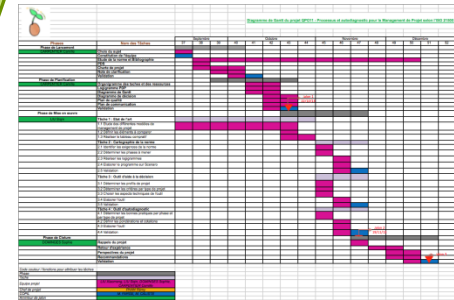
- Manque de connaissances en management
- Avancement décalé sur le projet entre les étudiants suivant QPO04 et l'équipe entière de QPO11
- Temps court pour la réalisation du projet

O **Opportunités**

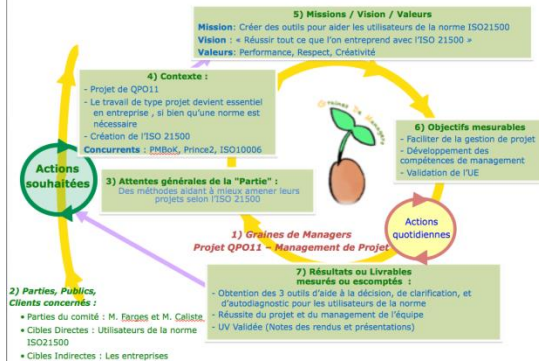
- Les entreprises travaillent de plus en plus en mode projet
- Besoin de clarification de la nouvelle norme ISO 21500
- L'ISO 21500 est un outil attendu par les entreprises, et particulièrement les PME

T **Menaces**

- Existence d'outils sur la norme ISO 21500 plus élaborés que les nôtres
- D'autres moyens ou des livres du management de projet qui sont plus simples à appliquer
- Obsolescence de la norme due à une évolution des besoins



Les résultats





PLAN

- **Présentation de l'équipe**
- Présentation du projet
- Présentation des résultats

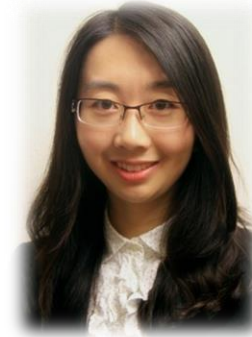




L'équipe – les graines



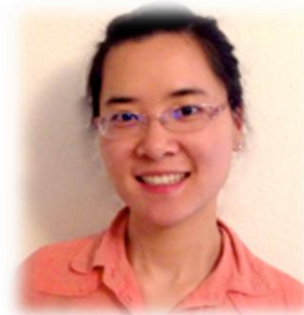
Rémy PHAN



Xiaomeng LIU



Camille CARPENTIER



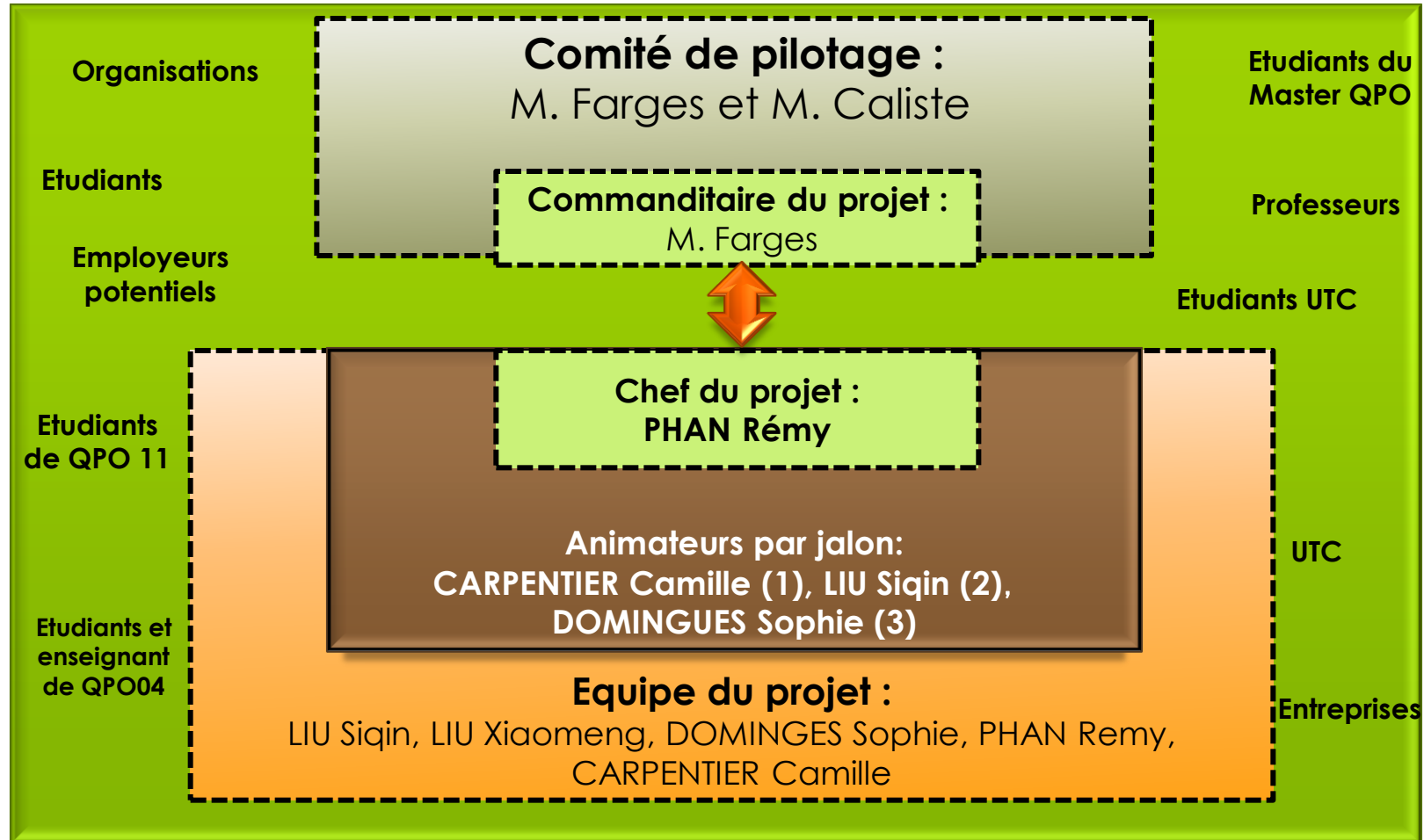
Siqin LIU



Sophie DOMINGUES



L'équipe – parties prenantes



5



PLAN

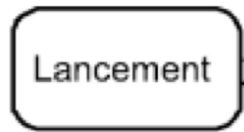
- Présentation de l'équipe
- **Présentation du projet**
- Présentation des résultats



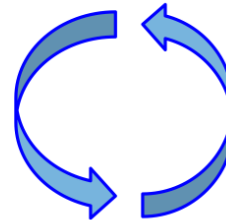
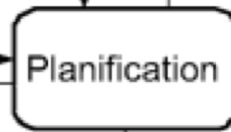


Le projet – ISO 21500

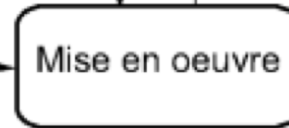
- Démarrer une phase de projet ou un projet
- Définir les objectifs de la phase de projet
- Désigner le responsable de projet



- Détailler la planification
- Etablir les références essentielles pour gérer la mise en œuvre, mesurer et maîtriser les performances du projet

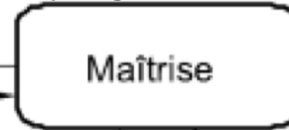


- Mener les activités du projet
- Etre en soutien pour la production des livrables conformes aux plans du projet

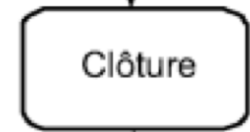


- Surveiller, mesurer et maîtriser les performances du projet par rapport au plan du projet.
- Mener des actions préventives et correctives et faire des demandes de modification pour garantir la réalisation des objectifs du projet.

Maîtrise



- Etablir formellement la fin d'une phase du projet
- Tirer les retours d'expérience à prendre en compte et à appliquer, le cas échéant.





Le projet – QQOQCP

Problématique générale	Étude de la norme ISO 21500
QUI ?	Directs : Émetteurs : COPIL Récepteurs : Équipe des Graines de Managers Indirects : Émetteurs : AFNOR et ISO Récepteurs : Utilisateurs de la norme
QUOI ?	La norme ISO 21500 contient beaucoup de phases et de livrables : besoin de clarification Il n'y a pas de différenciation en fonction de la dimension du projet
OÙ ?	Dans la norme ISO 21500, utilisable par tous types d'acteur dans tous types d'organisation
QUAND ?	Lors de l'utilisation de la norme ISO 21500 dans la gestion de projet
COMMENT ?	Mettre à disposition des outils de clarification de la norme ISO 21500 en fonction des différents types de projet
POURQUOI ?	Pour aider les utilisateurs de la norme à mieux gérer leur projet en fonction de leur dimension Pour acquérir des compétences en management de projet et d'équipe
Problématique finale	Comment aider les utilisateurs à adapter la norme ISO 21500 en fonction de la dimension de leur projet ?



Le projet – SWOT

S

Forces

- Une richesse des connaissances et expériences diverses
- Une multi-culturalité
- L'aide et le conseil des professeurs et du COPIL
- Des ressources matérielles apportées par le Master Qualité

W

Faiblesse

- Manque de connaissances en management
- Avancement décalé sur le projet entre les étudiants suivant QPO04 et l'équipe entière de QPO11
- Temps court pour la réalisation du projet

O

Opportunités

- Les entreprises travaillent de plus en plus en mode projet
- Besoin de clarification de la nouvelle norme ISO 21500
- L'ISO 21500 est un outil attendu par les entreprises, et particulièrement les PME

T

Menaces

- Existence d'outils sur la norme ISO 21500 plus élaborés que les nôtres
- D'autres moyens ou des livres du management de projet qui sont plus simples à appliquer
- Obsolescence de la norme due à une évolution des besoins



PLAN

- Présentation de l'équipe
- Présentation du projet
- **Présentation des résultats**





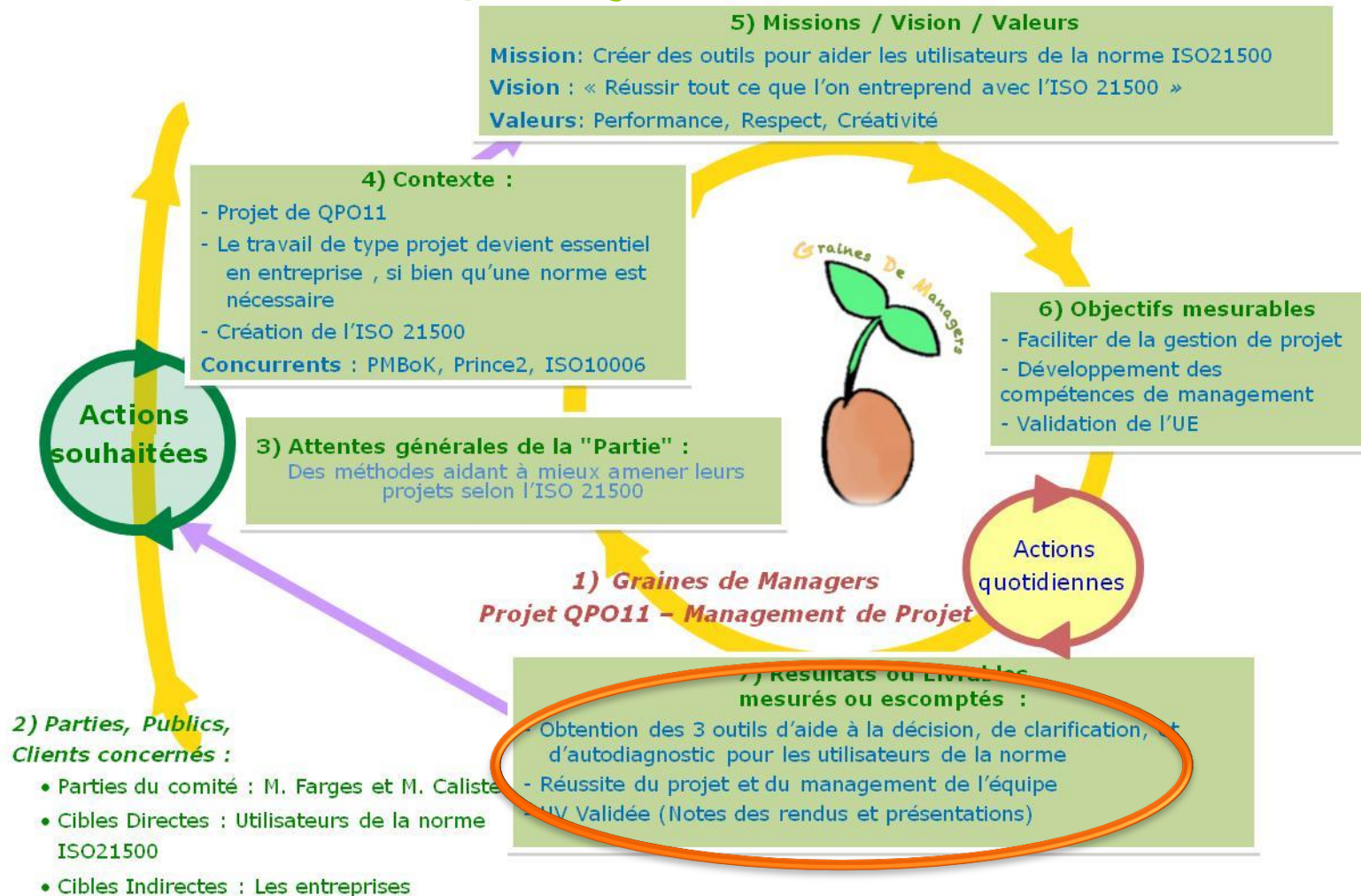
Les résultats

- **Phase de lancement**
 - ◆ PDS
 - ◆ Note de clarification
 - ◆ Charte de projet

- **Phase de planification**
 - ◆ Organigramme des tâches
 - ◆ Planning Gantt
 - ◆ Diagramme de décision



PDS du projet





PDS – Résultats attendus

- Elaboration d'outils d'aide à la décision pour les entreprises
 - Une cartographie de la norme
 - Un guide d'aide à la décision en fonction des dimensions de projet
 - Des outils d'autodiagnostic pour différents types de projet
- De premiers retours d'expérience des outils



Note de clarification



Processus et Autodiagnostic pour le management de projet selon l'ISO 21500
Master Qualité et Performance dans les Organisations



Note de clarification

Projet : Processus et autodiagnostic pour le Management de Projet selon l'ISO 21500

Auteurs : LIU Xiaomeng, LIU Siqin, DOMINGUES Sophie, PHAN Rémy, CARPENTIER Camille

Dernière mise à jour : 20/10/2013

1. Contexte

La gestion de projet devient un outil générique dans de plus en plus d'organisations. Aujourd'hui, de nombreuses méthodes existent pour mener à bien un projet. Récemment, le 26 octobre 2012, la norme ISO 21500 a été élaborée afin de mettre en œuvre les saines pratiques relatives au management de projet. Les buts principaux de la gestion de projet sont l'efficacité (atteindre les objectifs fixés dans les délais), l'efficience (consommer le minimum de ressources) et l'obtention d'une bonne qualité perçue.

Définitions :

Projet : « Ensemble unique de processus, constitués d'activité coordonnées et maîtrisées ayant des dates de début et de fin et entreprises pour atteindre les objectifs du projet qui requiert la fourniture de livrables conformes à des exigences spécifiques » - selon ISO 21500

Management : « Activités coordonnées pour orienter et contrôler un organisme »

2. Présentation du projet

Dans le cadre de l'UE QPO11 - Ingénierie de projet, nous avons choisi de mener un projet sur l'étude de la norme ISO 21500 qui porte sur le management de projet. Nous allons mettre à disposition des outils pour les utilisateurs de cette norme. Ces outils ont pour objectifs de les aider à appliquer la norme dans leurs projets.

A2013 QPO11 – Ingénierie de Projet 1

- Difficultés à trouver les points essentiels
- Élaboration d'une note en fonction de nos besoins



Charte de projet

Master Qualité et Performance dans les Organisations – Université Technologie de Compiègne



Charte de Projet

P2013 – Ingénierie de Projet : Processus et Autodiagnostic pour le management de projet selon l'ISO 21500



Présentation du projet

Dans le cadre de l'UE QPO11 - Ingénierie de projet, nous avons choisi de mener un projet sur l'étude de la norme ISO 21500 qui porte sur le management de projet.

Nous allons mettre à disposition des outils permettant à tout utilisateur de la norme ISO 21500 de mener à bien son projet quelque soit sa dimension.

Enjeux de projet

- Pour les utilisateurs
 - Être efficace, efficient et performant dans la gestion de projet par l'élaboration des outils proposés sur la norme ISO 21500 ;
- Pour le groupe de projet
 - Valoriser nos compétences professionnelles en approfondissant les connaissances de la norme ISO 21500 et en développant des capacités pour manager un projet ;
 - Obtention de l'UE avec mention.

Mission, Vision, Valeurs

Mission : Mettre à disposition des outils pour aider les utilisateurs à appliquer la norme ISO 21500

Vision : « Réussir tout ce que l'on entreprend avec l'ISO 21500 »

Valeurs : Performance, Respect, Créativité

Nos engagements

- Nous nous engageons à rester **polis et courtois** dans un respect mutuel en vue de développer une ambiance conviviale et créative ;
- Nous **respecterons les horaires** de réunions et les délais précédemment définis. Nous assurerons le déroulement du projet du début à la fin et l'obtention des livrables dans les temps impartis ;
- Nous nous engageons à **tenir au courant** les membres ne participant pas à l'UE QPO04 et notre tuteur dans les avancements éventuels du projet ;
- Nous nous engageons à **ne pas abandonner** le projet et à ne pas dépasser les limites du respect mutuel en cas de conflit au sein du groupe.

Graines de Managers



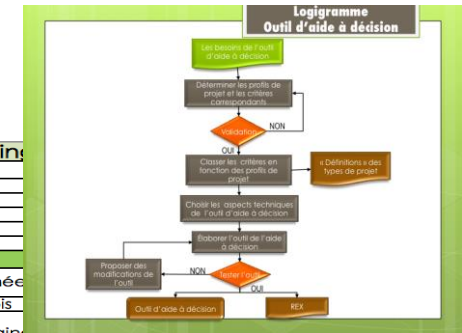
Les résultats

- Phase de lancement
 - ◆ PDS
 - ◆ Note de clarification
 - ◆ Charte de projet

- Phase de planification
 - ◆ Organigramme des tâches
 - ◆ Planning Gantt
 - ◆ Diagramme de décision



Organigramme des tâches



1	2	3	Description	Document	Planning
Projet					
			Lancement		
			Planification		
			Mise en œuvre		
			Maîtrise		
			Clôture		
Phase de Lancement					
			Choix du sujet		1 journée
			Constitution de l'équipe		
			Etude de la norme et Bibliographie		3 mois
			PDS		
			Charte de projet		1 semaine
			Note de clarification		
Phase de Planification					
			Organigramme des tâches et des ressources		
			Logigramme PDP		1 semaine
			Diagramme de Gantt		
			Diagramme de décision		
			Plan de qualité		1 semaine
			Plan de communication		
Phase de Mise en œuvre					
			Tâche 1 : Mettre en œuvre l'état de l'art sur le management de projet		
			Tâche 2 : Élaborer le processus du management de projet selon la norme		
			Tâche 3 : Définir les types de projet et élaborer l'outil aide à décision		
			Tâche 4 : Mettre en œuvre un outil autodiagnostic		
Tâche 1					
			Étudier les normes et les modèles de management		4 semaines
			Définir les éléments à comparer		1 journée
			Élaborer le tableau comparatif		
Tâche 2					
			Mettre en avant les exigences de la norme		
			Déterminer les phases à mener et les exigences à respecter		1 semaine
			Élaborer les logigrammes en précisant les ressources, les documents, etc. (PowerPoint)		
			Élaborer le programme sur logiciel Scenari		
Tâche 3					
			Déterminer les critères et les profils des projets		
			Classer les critères par type de projet		1 semaine
			Choisir les aspects techniques de l'outil d'aide à décision		
			Élaborer de l'outil d'aide à la décision		
Tâche 4					
			Déterminer les bonnes pratiques par phases par type de projet		
			Définir les cotations et pondérations par type de projet		1 semaine
			Élaborer l'outil autodiagnostic		
Phase de Maîtrise					
			Valider entre membres du groupe		1 journée
			Valider avec le COPIL		1 journée
			Tester l'outil intérieur		1 semaine
			Tester l'outil par l'extérieur		2 semaines
			Proposer des modifications des outils		2 semaines
Phase de Clôture					
			Rappels du projet		1 semaine
			REX		1 semaine
			Perspectives		
			Recommandations sur l'utilisation		1 semaine



Planning Gantt

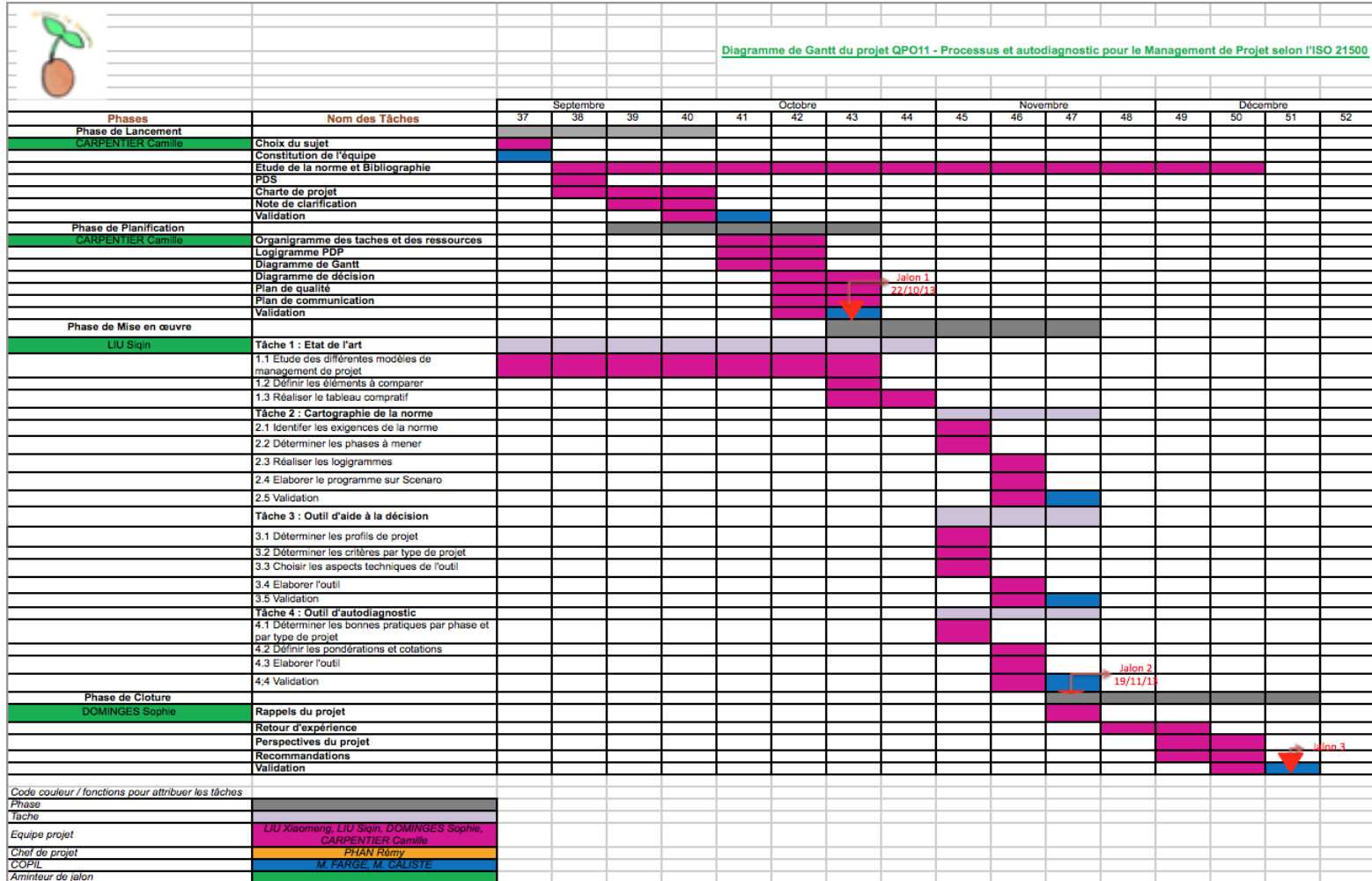




Diagramme de décision

- Sur le groupe de projet

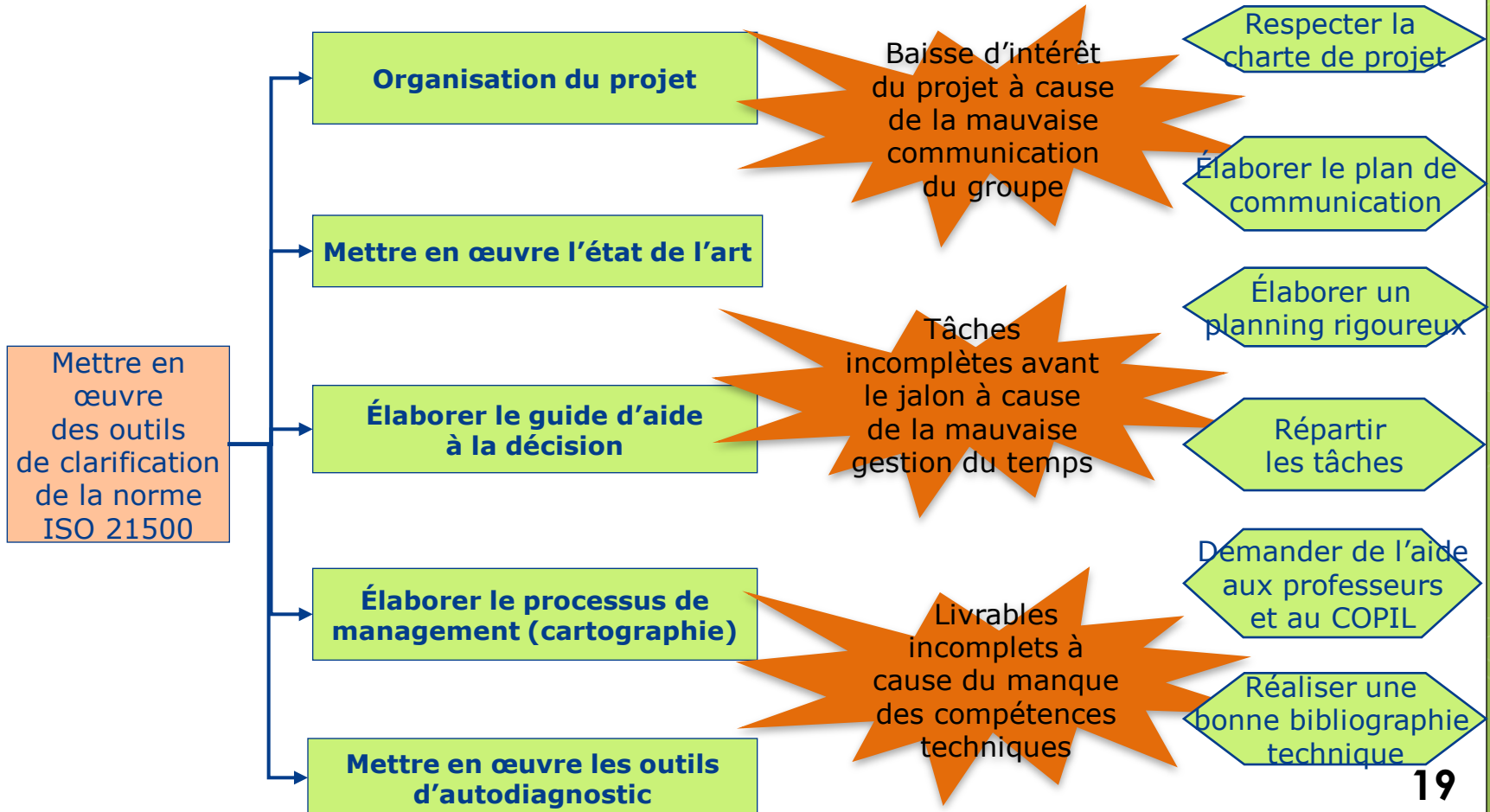
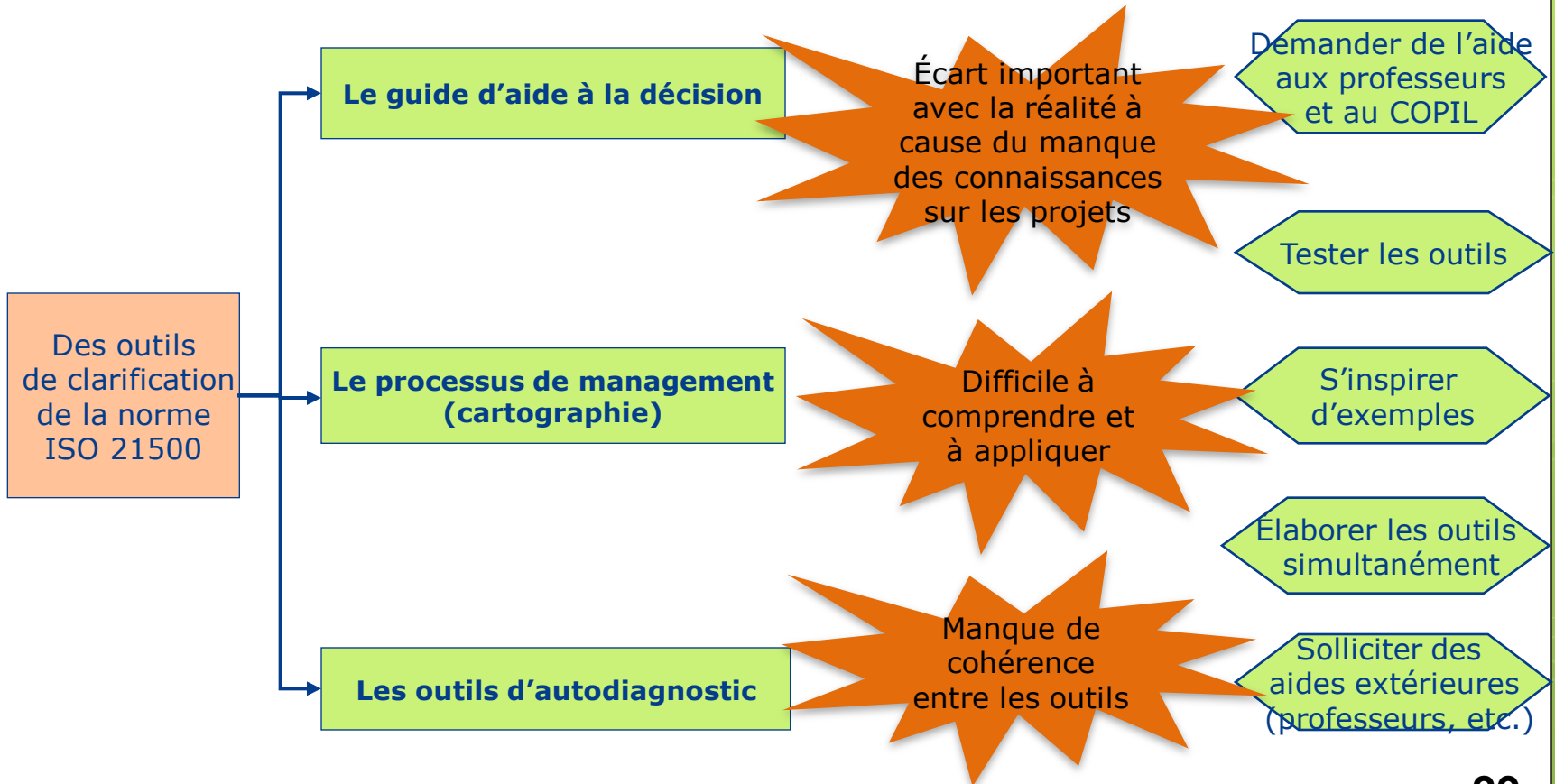




Diagramme de décision

- Sur les livrables du projet





Bibliographie

- Norme ISO 21500, Afnor, 2012
- Support des cours QPO01, Gilbert Farges, 2013
- Management de projet 1, Thierry Gidel, William Zonghero, 2006, (introduction et fondamentaux)
- Article sur internet:
Charte projet, Institut Agile,
<http://referentiel.institut-agile.fr/charter.html>

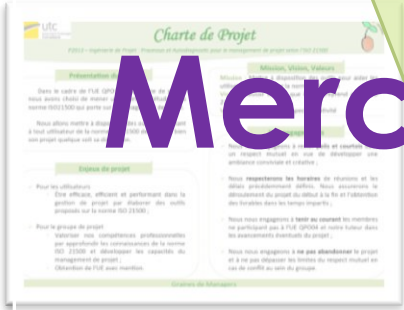


L'équipe

Le projet

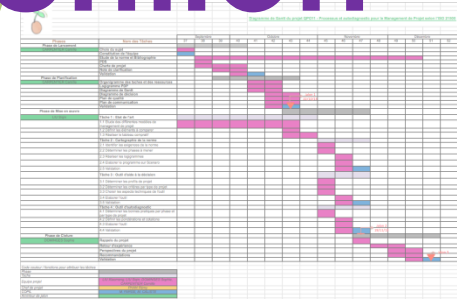
Étude de la norme ISO 21500

PROBLÉMATIQUE GÉNÉRALE ?	Directs : Émetteurs - COPIL ; Récepteurs : Équipe des Graines de Managers	Indirects : Émetteurs - AFNOR et ISO ; Récepteurs : Utilisateurs de la norme
QUOI ?	La norme ISO 21500 constitue beaucoup de phases et de troubles ; besoin de clarification. Il n'y a pas de différenciation en fonction de la dimension du projet.	
POURQUOI ?	Dans la norme ISO 21500, utilisable par tous types d'acteurs dans tous types d'organisation.	
QUAND ?	Lors de l'utilisation de la norme ISO 21500 dans la gestion de projet.	
COMMENT ?	Manier à disposition types de projet.	
POUR QUI ?	Pour aider les utilisateurs. Pour acquiescer des clients.	

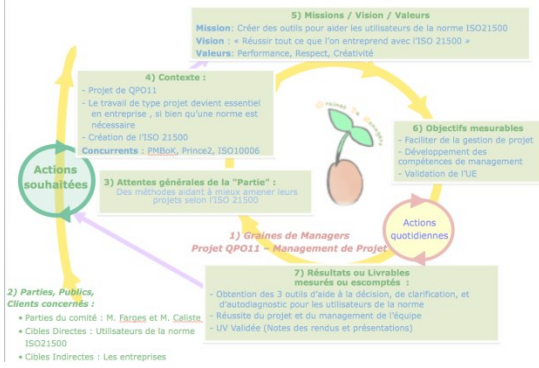


Merci de votre attention

<p>S Forces</p> <ul style="list-style-type: none"> Une richesse de connaissances et expériences diverses Une culture de projet pour le COPIL Des ressources matérielles Portées par une Qualité 	<p>W Faiblesse</p> <ul style="list-style-type: none"> Manque de connaissances en management Difficultés pour les équipes à l'avance Norme ISO 21500 Temps courts de réalisation du projet
<p>O Opportunités</p> <ul style="list-style-type: none"> Les entreprises travaillent de plus en plus en mode projet Besoin de clarification de la nouvelle norme ISO 21500 L'ISO 21500 est un outil attendu par les entreprises, et particulièrement les PME. 	<p>T Menaces</p> <ul style="list-style-type: none"> Existence d'outils sur la norme ISO 21500 plus élaborés que les nôtres D'autres moyens ou des livres du management de projet qui sont plus simples à appliquer Obsolescence de la norme due à une évolution des besoins



Les résultats





REX

- Normes de la bibliographie à respecter
- Certaines diapos sont trop chargées (Gantt)
- Faire un état de l'art, lire plus d'ouvrages
- Co-élaborer la cartographie du processus avec M. Caliste
- Intégrer la phase « créativité »