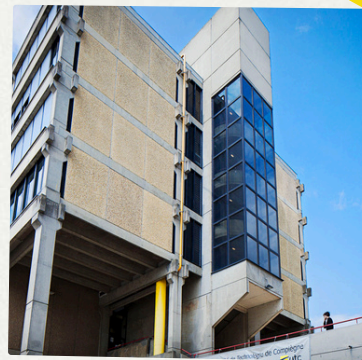


INFOS DE RENTRÉE

AUTOMNE 2026

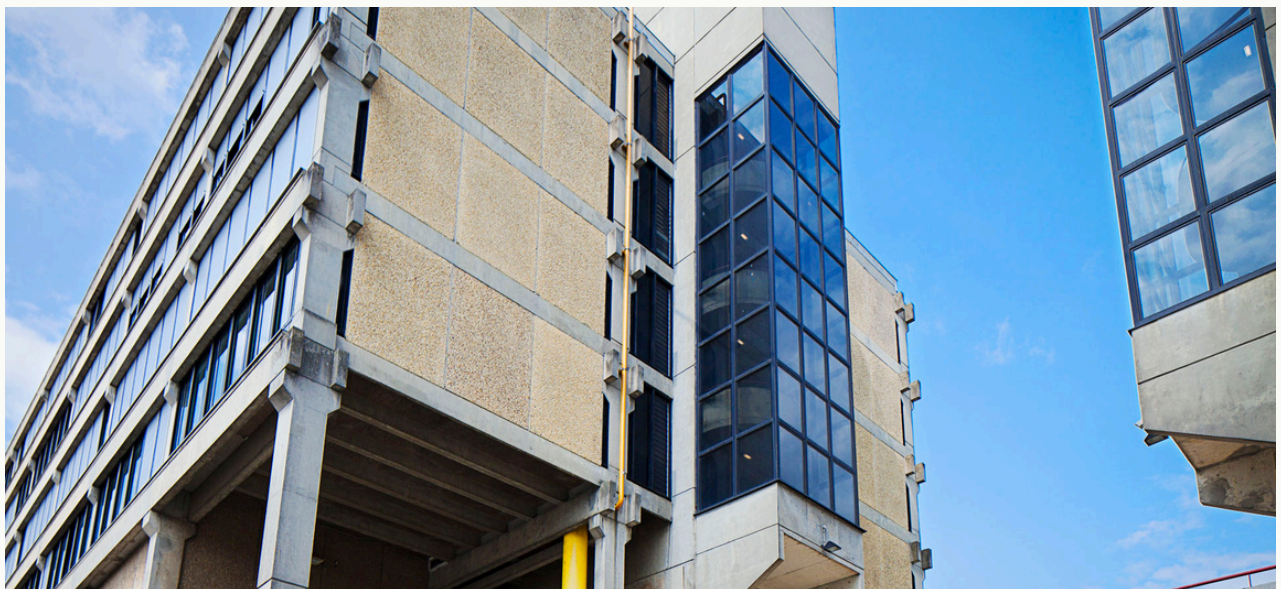
**UNIVERSITÉ DE
TECHNOLOGIE DE
COMPIÈGNE**



**SPAO
SERVICE DE LA PROMOTION DES ADMISSIONS
ET DE L'ORIENTATION**

SOMMAIRE

PLANNING DE RENTRÉE	1
<ul style="list-style-type: none">• L'accueil des nouveaux étudiants tronc commun• L'accueil des nouveaux étudiants branches• L'accueil de tous les étudiants branches• Le retrait du badge	
ÉVÈNEMENTS & INTÉGRATION	6
<ul style="list-style-type: none">• Les évènements à retenir• Du côté de l'intégration	
INFOS TC / BRANCHES CHOIX DES UV	8
<ul style="list-style-type: none">• Les étudiants en tronc commun - ID&M - Hutech• Les étudiants en branche• Inscriptions aux UV gérées par TSH	
INTERNATIONAL ET ADMINISTRATIF	14
<ul style="list-style-type: none">• L'International• L'administration• Le calendrier universitaire et planning des alternances	
INFOS ET CONTACTS	18
<ul style="list-style-type: none">• Informations diverses (BDE, vie étudiante, aides, crous...)• Informations pratiques / CQFC• Vos contacts à l'UTC	



L'ACCUEIL DES NOUVEAUX ÉTUDIANTS TRONC COMMUN

POUR LES
ÉTUDIANTS
PRIMO-ENTRANTS

LUNDI 24 AOUT 2026

HORAIRE	PROGRAMME	LOCALISATION
A partir de 14h	Accueil pédagogique des étudiants du Bachelor ID&M	La salle sera communiquée quelques jours avant
A partir de 14h	Accueil pédagogique des étudiants Hutech	FA 104

MARDI 25 AOUT 2026

A partir de 7H30	Accueil de tous les nouveaux étudiants Postbac	Espace Jean Legendre (EJL) Place Briet Daubigny, 60200 Compiègne plan page 22
8H00 - 8h35	Présentations institutionnelles à destination de tous les étudiants postbac : Directrice de l'UTC - Claire Rossi Directeur à la formation et à la pédagogie - Antoine Jouglet Représentante à la mairie de Compiègne - Arielle François Directrice à la vie étudiante - Véronique Hédou Présidente de l'intégration - Célestine Gaudefroy Président du BDE - Raphaël Sepierre Direction EJL - Eric Rouchaud	
8H35 - 9H05	Présentation : TSH "Technologie, Sociétés, Humanités" Directeur du département - Guillaume Carnino Responsable pédagogique TSH - Frédéric Huet	
9H30 - 11H00	Accueil pédagogique des étudiants du Tronc Commun Responsables TC - Etienne Arnoult et David Savourey	
11H00 - 12H30	Conférence inaugurale : Cécile Réal , diplômée UTC, entrepreneuse spécialisée dans les technologies de santé, lauréate du concours mondial de l'innovation et nommée "Femme entrepreneur 2016" par France Biotech.	
	Pause	

Fresque du climat

En tant que primo-entrant TC, vous aurez la chance de participer durant une demi-journée à un atelier "fresque du climat".

Cet atelier, fondamental, sera votre première activité nécessaire pour valider la formation d'initiation aux **enjeux environnementaux** en tant que futur ingénieur. Il est donc impératif d'y assister et le caractère prioritaire est à noter sur une autre activité que vous pourriez avoir le même jour. A la rentrée, vous recevrez un courriel sur votre adresse UTC vous indiquant votre groupe, le créneau et la salle.

Cette activité se déroulera du 26 août au 28 août

Un groupe = une demi-journée

MERCREDI 26 AOUT 2026

Amphis de rentrée : Le matin sur le site de Royallieu, L'après-midi sur le site de Benjamin Franklin	Présentations : Médecine préventive, Relais handicap, Bureau de la vie étudiante, Hygiène & sécurité, BUTC, Sport, Sûreté, DSI, CEVU, Alumni. Sensibilisation aux violences sexistes et sexuelles	Le lieu sera précisé par mail le 25 Août sur votre adresse@etu.utc.fr
--	--	---

L'ACCUEIL DES NOUVEAUX ÉTUDIANTS BRANCHES

POUR LES
ÉTUDIANTS
PRIMO-ENTRANTS

MARDI 25 AOUT 2026

HORAIRE	PROGRAMME	LOCALISATION
A partir de 13H15	Accueil des nouveaux étudiants branches	Espace Jean Legendre (EJL) Place Briet Daubigny, 60200 Compiègne (plan page 22)
13H45-14H20	Présentations institutionnelles : Directrice de l'UTC - Claire Rossi Directeur à la formation et à la pédagogie - Antoine Jouglet Représentante de la mairie de Compiègne - Arielle François Directrice à la vie étudiante - Véronique Hédou Présidente de l'intégration - Célestine Gaudefroy Président du BDE - Raphaël Sepierre Direction EJL - Eric Rouchaud	
14H20 - 14H50	Présentation : Technologie, Sociétés, Humanités Directeur du département - Guillaume Carnino Responsable pédagogique TSH - Frédéric Huet	
15H30 - 16H30	Informations des responsables pédagogiques pour les nouveaux étudiants branches :	

Retour au centre Benjamin Franklin ("BF")

GB : BF - A 104
GI : BF - A 201
CU : BF - A 205
IM : BF - A 100

MERCREDI 26 AOUT 2026

Amphis de rentrée : Le matin sur le site de Royallieu, L'après-midi sur le site de Benjamin Franklin	Présentations : Médecine préventive, Relais handicap, Bureau de la vie étudiante, Hygiène & sécurité, BUTC, Sport, Sécurité, DSI, CEVU, Alumni. Sensibilisation aux violences sexistes et sexuelles	Le lieu sera précisé par mail le 25 Août sur votre adresse@etu.utc.fr
--	--	---

L'ACCUEIL DES NOUVEAUX ÉTUDIANTS BRANCHES FISA & FORMATION CONTINUE

POUR LES
ÉTUDIANTS
PRIMO-ENTRANTS

ACCUEIL SPÉCIFIQUE POUR LES APPRENTIS : RENTRÉE LE MARDI 25 AOÛT A 10H

MARDI 25 AOÛT

10h	Accueil spécifique apprentissage	Centre Benjamin Franklin - Amphi FA100
-----	----------------------------------	--

JEUDI 27 AOÛT

De 8h à 10h (groupe 1 : Noms de A à J)	Point rentrée apprentissage	Centre Benjamin Franklin Amphi FA 201
de 10h30 à 12h30 (groupe 1 : Noms de A à J)	1 ^{ère} séance de l'UV AE01 : Présentation du processus d'accompagnement de l'apprentissage à l'UTC	Centre Benjamin Franklin Amphi FA 205
de 10h30 à 12h30 (groupe 2 : Noms de K à Z)	Point rentrée apprentissage	Centre Benjamin Franklin Amphi FA 201
De 8h à 10h (groupe 2 : Noms de K à Z)	1 ^{ère} séance de l'UV AE01 : Présentation du processus d'accompagnement de l'apprentissage à l'UTC	Centre Benjamin Franklin Amphi FA 205

ACCUEIL SPÉCIFIQUE POUR LA FORMATION CONTINUE : RENTRÉE LE 26 AOÛT À 10H

Le mercredi 26 août

10h	Accueil spécifique formation continue	Centre Pierre Guillaumat II - Salle M102
-----	---------------------------------------	--

L'ACCUEIL DES ÉTUDIANTS BRANCHES

POUR TOUS
LES ÉTUDIANTS
BRANCHES

VENDREDI 28 AOUT 2026

BRANCHE	HORAIRES	CONCERNE	LOCALISATION
Génie biologique	9h-10h 10h30-11h30	Avant TN09 Après TN09	A 205
Génie des procédés	9h-10h 10h30-11h30	Toutes et tous	A 104
Informatique	9h-10h 10h30-11h30	Avant TN09 Après TN09	A 100
Ingénierie mécanique	10h-11h30	Toutes et tous	A 201
Génie urbain	9h-10h 10h30-11h30	Avant TN09 Après TN09	A 106

PERMANENCE TSH

Le 28 août 2026 à partir de 10h en FA 212 (site Benjamin Franklin)
Uniquement pour celles et ceux qui auront reçu une convocation

LE RETRAIT DU BADGE

POUR LES
NOUVEAUX
ÉTUDIANTS

POUR LES NOUVEAUX ÉTUDIANTS

TC / Hutech / Bachelor ID&M /
Licence Pro et Master

Branches / Conventions / FC

Du 26 au 28 août 2026 sur
rendez-vous

Du 26 au 28 août 2026 sur
rendez-vous

Salle BF A 300

Salle BF A 300

POUR LES ANCIENS ÉTUDIANTS

Renouvellement de badge
pour cause de perte/vol

Actualisation du badge

Les 31 août et 1er septembre
2026 sur rendez-vous

Les 31 août et 1er septembre
2026 sur rendez-vous

Salle BF A 300

Salle BF A 300



Toutes les questions relatives aux badges doivent être envoyées à : badge-utc@utc.fr

MODALITÉS DE RETRAIT ET D'ACTUALISATION

Le retrait et l'actualisation du badge se feront sur réservation (un mail sera envoyé aux étudiants pour la prise de rendez-vous) et se dérouleront selon le planning suivant :

Vous munir impérativement d'une pièce d'identité originale.



A NOTER !

POUR LES NOUVEAUX ÉTUDIANTS

Votre carte d'étudiant multiservices (utilisée pour accéder aux locaux, vos paiements au CROUS, au Philanthrope, vos impressions et vos emprunts à la bibliothèque...) est rattachée à votre compte en ligne Izly (CROUS). Le compte IZLY permet de bénéficier des services de restauration du CROUS. C'est ce compte en ligne qui sera débité lors de votre passage en caisse dans les cafétérias et restaurants du CROUS.

Une fois votre inscription validée, un code d'accès lié au compte IZLY vous sera envoyé par messagerie sur l'adresse électronique que vous avez utilisée pour le paiement de votre cotisation CVEC.

Ainsi, pour pouvoir consommer au CROUS au tarif étudiant, connectez-vous à IZLY, créez votre compte et chargez-le. Il sera automatiquement lié à votre carte multiservices.

Plus d'informations sur <http://www.crous-amiens.fr/restauration/izly>

LES ÉVÈNEMENTS À RETENIR

24 AOÛT

NOUVEAUX ÉTUDIANTS ID&M ET HUTECH



HUTECH :
Accueil pédagogique
des nouveaux étudiants
à 14h
à BF A104



Pour ID&M :
Accueil pédagogique
à 14h (Une invitation
officielle vous sera
transmise fin août)



25 AOÛT

NOUVEAUX ÉTUDIANTS POSTBAC



Accueil des nouveaux étudiants à l'EJL

Les étudiants de l'intégration seront déjà sur place
pour vous accueillir

26 AOÛT

NOUVEAUX ÉTUDIANTS POSTBAC



Amphis de présentation le matin sur le site de Royallieu,
L'après-midi sur le site de Benjamin Franklin

Hygiène-sécurité, Référent handicap, Médecine préventive,
BUTC, DSI, Tremplin, CEVU, Sport, Sécurité, Vie associative

25 AOÛT

NOUVEAUX ÉTUDIANTS BRANCHES



Accueil des nouveaux
étudiants à l'EJL
Information pour les
nouveaux étudiants à BF



Accueil spécifique
pour les apprentis
à 10h
BF - Amphi FA100



26 AOÛT

NOUVEAUX ÉTUDIANTS BRANCHES



Amphis de présentation le matin sur le site de Royallieu,
L'après-midi sur le site de Benjamin Franklin

Hygiène-sécurité, Référent handicap, Médecine préventive,
BUTC, DSI, Tremplin, CEVU, Sport, Sécurité, vie associative

28 AOÛT

TOUS LES ÉTUDIANTS BRANCHES



Accueil des étudiants par les responsables de
branche

DEBUT DES COURS : LUNDI 31 AOÛT

DU CÔTÉ DE L'INTÉGRATION

PLANNING

MAR. 25 AOÛT

AMPHI D'ACCUEIL

SOIRÉE PARAINAGE

MER. 26. AOÛT

FORT PG

COMPI TRIP

SOIRÉE SPECTACLE

JEU. 27 AOÛT

TUC

SOIRÉE GIGOT BITUME

VEN. 28 AOÛT

MATINÉE
BRANCHE/JC

BF ARENA

AMPHI DÉFI

NUIT DES DÉFIS

SAM. 29 AOÛT

COURSE COLORÉE

SOIRÉE CINÉMA

DIM. 30 AOÛT

JOURNÉE EN FORÊT

LUN. 31 AOÛT

JOURNÉE DES DÉFIS

MAR. 1. SEPTEMBRE

DRASH DAY

AMPHI DÉFI 2

MER. 2. SEPTEMBRE

REMISE DU BIDET

JEU. 3. SEPTEMBRE

JDA

SAM. 12. SEPTEMBRE

WEI

DIM. 13. SEPTEMBRE

WEI



VOUS ÊTES EN TRONC COMMUN, HUTECH, ID&M

VALIDATION DES ACQUIS

Une matière ayant été obtenue avec un résultat satisfaisant dans une formation du supérieur autre que l'UTC et selon la provenance peut éventuellement donner lieu à une équivalence si elle est suffisamment proche (programme et volume horaire similaires) d'une UV enseignée en TC. Il appartient au futur étudiant de se renseigner sur le programme des matières enseignées à l'UTC qui pourraient recouvrir des compétences acquises.

Pour demander des équivalences, il faut, une fois votre rentrée effectuée à l'UTC :

1 S'informer et identifier les UV pour lesquelles vous pensez prétendre à une équivalence (le code d'UV vous sera demandé).

2 Retirer un formulaire de demande d'équivalence au secrétariat du Tronc Commun.

3 Constituer votre dossier où il faudra impérativement fournir vos relevés de notes et appréciations des résultats post-BAC.

4 Retourner votre dossier complet au secrétariat du TC. Il est recommandé de faire cette démarche le plus tôt possible, et "au plus tard" 2 mois après la rentrée. La validation des crédits relatifs aux équivalences accordées sera assujettie aux résultats obtenus à l'issue du premier semestre d'études à l'UTC et seront entérinés lors du jury de suivi de TC01. Toute équivalence accordée pour une UV vous empêchera de vous inscrire à cette UV lors des semestres suivants.



ATTENTION

Vous ne pouvez pas prétendre à une équivalence pour une UV à laquelle vous vous êtes inscrit en TC01. Il faut donc être très vigilant lors de votre choix d'UV de TC01 à chercher à compléter votre formation plutôt qu'à chercher trop de confort ou de confiance sur des concepts déjà acquis.



ATTENTION

Il faut donc aussi noter qu'une demande importante de matières à traiter en équivalence impose un choix d'UV à suivre d'autant plus restreint en TC01 et donc d'un niveau de difficulté supérieur. Une bonne maîtrise de ces acquis est donc nécessaire pour éviter un échec à l'issue du premier semestre à l'UTC qui priverait des crédits d'équivalences en plus de ceux des matières suivies.

VOS CONTACTS

Responsables du TC :

Etienne Arnoult
David Savourey
resptc@utc.fr

Responsable Hutech :

Nicolas Salzmann : BF-D008
nicolas.salzmann@utc.fr

Co-responsables du bachelor ID&M :

Nathalie Darène
nathalie.darene@utc.fr
Thomas Deshais
thomas.deshais@utc.fr

Secrétariat TC et HUTECH :

Marie-Claire Hénaux : BF-C126
marie-claire.henaux@utc.fr

Secrétariat BIDM :

Baya Weber : BF-A300
baya.weber@utc.fr

EMPLOI DU TEMPS

Le service des moyens d'enseignement (SME) vous transmettra votre emploi du temps personnel, par courrier électronique
le vendredi 4 septembre



Dès votre entrée à l'UTC, un conseiller parmi le personnel enseignant ou le personnel administratif vous sera attribué. Il pourra répondre à toutes vos questions, vous conseiller, vous accompagner, vous aider dans vos choix d'orientation professionnelle... Vous trouverez son nom sur votre dossier ENT.

VOUS ÊTES EN BRANCHES

VOS RESPONSABLES PÉDAGOGIQUES

- GB** Aude Cordin et Anne Le Goff
respgb@utc.fr
- GI** Ahmed Lounis
respgi@utc.fr
- GP** Olivier Bals
respgp@utc.fr
- GU** Maxime Hachette
respgu@utc.fr
- IM** Jean-Luc Dulong, Philippe Revel, Nicolas Buiron
im@utc.fr

VOS RESPONSABLES PÉDAGOGIQUES POUR L'APPRENTISSAGE :

- GI** Jean-Paul Boufflet et Sylvain Lagrue
resp-gi-app@utc.fr
- IM** Pierre Emmanuel Mazeran et Benoît Souyris
resp-im-app@utc.fr
- GP** Olivier Schoefs
olivier.schoefs@utc.fr
- GU** Fabien Lamarque
fabien.lamarque@utc.fr

EMPLOI DU TEMPS

Le service des moyens d'enseignement (SME) vous transmettra votre emploi du temps personnel, par courrier électronique

le vendredi 4 septembre

VALIDATION DES ACQUIS

Les étudiants nouvellement inscrits ayant avant leur admission à l'UTC un niveau L3 : la réussite à une licence scientifique ou technique, compatible avec la formation ingénieur choisie, conduira à la reconnaissance maximale de 30 ECTS. Cette reconnaissance sera proposée par le jury d'admission à la validation par le jury de suivi à l'issue du premier semestre.

Bac +4 et plus : la réussite à une première année de Master, compatible avec la formation d'ingénieur choisie, et la validation d'un stage dans le domaine industriel d'au moins 20 semaines peut conduire à la reconnaissance maximale de 60 ECTS. Cette reconnaissance sera proposée par le jury d'admission à la validation par le jury de suivi à l'issue du premier semestre.

Informations sur la filière



management des projets innovants (MPI)

voir site internet :

<http://www.utc.fr/filierempi/>

INSCRIPTIONS AUX UV GÉRÉES PAR TSH "TECHNOLOGIE, SOCIÉTÉS, HUMANITÉS"

POUR TOUS LES
ÉTUDIANTS TC -
BRANCHES -
HUTECH - ID&M

TSH

Secrétariat pédagogie

Chimène Fontaine CR-C228 - poste 4357
chimene.fontaine@utc.fr

Secrétariat du département et de la filière MPI

Céline Grévin CR-C228 - poste 4612
celine.grevin@utc.fr

Secrétariat langues

Sonia Gabino
BF-C110 - poste 4360
secretariat-langues@utc.fr

LES RESPONSABLES D'ENSEIGNEMENTS

Directeur du département

Guillaume Carnino - guillaume.carnino@utc.fr

Responsable pédagogique

Frédéric Huet - frederic.huet@utc.fr

UV Concevoir

Vincenzo Raimondi - vincenzo.raimondi@utc.fr

UV Communiquer (langues)

Responsable langues :

Julie Valade - julie.valade@utc.fr

Coralie Griffon - coralie.griffon@utc.fr

UV Communiquer (hors langues)

Isabelle Cailleau - isabelle.cailleau@utc.fr

UV Organiser et manager

Frédéric Huet - frederic.huet@utc.fr

Responsable filière MPI :

respmpi@utc.fr

PRINCIPES DE L'ORGANISATION DES UV

Les UV de TSH sont distinguées en fonction de trois facteurs :

La posture de l'ingénieur que l'UV privilégie

- "concevoir",
- "communiquer",
- "organiser & manager".

Le type de savoirs qui y est prioritairement enseigné

- des "démarches & pratiques",
- des "connaissances".

POUR CONSTRUIRE SON PARCOURS

Il appartient aux étudiants de construire un parcours d'UV qui :

- 1 expérimente 2 postures parmi "concevoir", "communiquer" et "organiser et manager"
- 2 combine pour au moins 1 de ces postures des savoirs de type "démarches et pratiques" et des savoir de type "connaissances".
- 3 Plusieurs défis interreliés se posent à l'ingénieur d'aujourd'hui et de demain. Depuis 2023, de nombreux enseignements du département proposent de fournir explicitement des repères et des outils pour appréhender la crise écologique. C'est la logique des « Défis TSH » : voir <https://moodle.utc.fr/course/index.php?categoryid=111>

Pour vous y aider, les UV sont réparties dans un tableau.

TABLEAU DES UV

	Démarches & pratiques	Connaissances
Concevoir Resp. Vincenzo Raimondi	AV01 : Initiation à l'analyse et à la réalisation audiovisuelle DIO1 : Initiation au design industriel DIO2 : Initiation au design graphique DS01 : Initiation au design sonore IC05 : Technologies pour la documentique et l'indexation hypermédia IC06 : Industrie et Conception des jeux vidéo (A) IC07 : Techniques et technologies du musical et du sonore SC27 : Pratique du renseignement : recherche et exploitation	AR04 : Art, ville, architecture HE03 : Logique : Histoire et Formalisme PH01 : Introduction à la philosophie PH03 : Penser la technique aujourd'hui PH11 : Philosophie de la connaissance SC11 : Théorie des sciences cognitives SC12 : Technologie et cognition SC22 : Approches culturelles des techniques : genre, classe, espaces SC25 : Cognition sociale : interactions et collectifs IS04 : Les philosophies de la nature et l'ingénieur contemporain UT01 : Penser la Conception Technologique. Approche interdisciplinaire.
Communiquer Resp. Isabelle Cailleau	TOUTES LES UV DE LANGUE MU01 : Pratique instrumentale collective - musique classique MU02 : Pratique instrumentale de haut niveau MU03 : Pratique instrumentale collective pour musiques actuelles / Jazz SA12 : Techniques de l'acteur SI02 : Communication professionnelle de l'ingénieur SI11 : Expression orale, parole publique SI14 : Parole publique en anglais SI20 : Rhétorique : Argumentation et Arts du Discours IS10 : Accompagner la conscientisation socio-écologique	AR03 : Art et technologies contemporaines IC01 : Histoire et prospective des industries culturelles SC21 : Linguistique et philosophie du langage SC23 : Analyse des usages SI01 : Science et débat public SI07 : Médias et Industries culturelles SI22 : Signe et contenus numériques SI24 : Ecritures numériques ordinaires WE01 : Écrire, communiquer et collaborer sur le Web
Organiser & manager Resp. Frédéric Huet	EI02 : International management project (UV enseignée en anglais) EI04 : Intelligence économique : Stratégie d'entreprise démarche et outils GE13 : Les risques entre technique et société GE15 : Initiation à la création et gestion d'entreprise GE25 : Gestion et organisation de la production GE27 : Gestion financières de l'entreprise GE36 : Marketing SP01 : Un corps pour apprendre et comprendre SP02 : Conduire un projet sportif SP22 : S'apprendre pour mieux gérer UV de la filière MPI correspondant à des ECTS « Techniques et Méthodes » : GE37 : Gestion de projet (UV suggérée pour la filière) GE39 : Management et marketing de l'innovation GE40 : Management de projets	EI05 : Science, technologie et société dans l'UE (UV enseignée en anglais) EI07 : Socio-economic context of the ecological transition ((UV enseignée en anglais) GE10 : Economie politique GE20 : Economie industrielle GE21 : Economie et gestion de l'innovation et du numérique GE22 : Economie internationale GE28 : Droit de la propriété intellectuelle PH04 : Introduction à la philosophie politique PH09 : Ethique : approche pluridisciplinaire SO04 : Initiation au Droit SO05 : Sociologie, organisations et dynamiques des collectifs SO07 : digital policies and Internet regulation (niveau B2 en anglais requis) SO08 : Sociologie de l'environnement

En gras : UVs accessibles tous niveaux (TC et branche) : les autres sont réservée aux branches.

***positionnement dans le tableau selon le projet effectué dans l'UV.

INSCRIPTIONS AUX UV GÉRÉES PAR TSH



LE PROCESSUS D'INSCRIPTION

Le processus d'inscription se déroulera principalement à distance et les UV vous seront affectées uniquement en fonction de vos premiers choix et de vos choix de remplacement.

Vos choix de remplacement sont donc de vrais choix (s'ils vous sont affectés, aucune contestation ne sera recevable).

De plus, ils ne sont pas hiérarchisés (vous devez considérer que chacun d'entre eux a la même probabilité de vous être affecté).

C'est pourquoi vous devrez obligatoirement saisir deux choix de remplacement et il est vivement recommandé de réaliser les quatre choix possibles dans le système d'inscription en évitant une combinaison comportant plus d'une UV habituellement en sureffectif (liste ci-dessous).

Les étudiants pour lesquels des problèmes subsisteraient à l'issue de ce processus à distance seront convoqués le 28 août.

Sans présentation à cette convocation, le problème sera unilatéralement résolu par l'équipe pédagogique.

AUTRES ÉLÉMENTS IMPORTANTS

SUR LE PARCOURS

Les étudiants peuvent approfondir leur parcours en suivant la filière transversale MPI (management des projets innovants) ou l'un des mineurs du département TSH.

Un niveau B2 minimum en anglais est exigé pour le diplôme. L'obtention d'un niveau C1 en anglais et l'obtention d'un niveau B2 dans une seconde langue sont vivement recommandées.

UV RÉCEMMENT OUVERTES :

UT01 : Penser la conception technologique ; approche pluridisciplinaire.

EI07 : socio-economic context of the ecological transition

UV FERMÉES A2026 :

HE01, HT01, EI03, SI28, GE38, SC24

CAS PARTICULIERS :

IS10 : UV nécessitant un pré-requis API ECU. Format spécifique.

Contact : frederic.huet@utc.fr

EI05 : UV dispensée en anglais. Pré-requis : niveau 4 en anglais déjà obtenu, ou éventuellement niveau 3 suivi d'un semestre en pays anglophone. Les étudiants étrangers qui ont un bon niveau en anglais sont les bienvenus.

Informations : Martin Morgeneyer
martin.morgeneyer@utc.fr

SI14 : UV dispensée en anglais. Pré-requis : niveau 3 en anglais ; les étudiants en fin de branche sont prioritaires

Informations : Lewis Theresa tes.lewis@utc.fr

EI 02 : International management project (niveau B2 en anglais validé requis)

SP02 : Requier une demande argumentée et une validation de leur responsable. Si vous vous inscrivez sans l'avoir obtenue, vous serez automatiquement affecté à une UV où il reste de la place (y compris ne figurant pas parmi vos choix de remplacement).

Inscription obligatoire auprès d'Arnaud Vannicatte - poste 7366 -
arnaud.vannicatte@utc.fr

Confirmation à transmettre à Frédéric Huet avant le 16/08.

UT01 : UV inter-UT, les cours seront assurés en mode hybride : CMs en visio/présentiel selon le lieu d'intervention et TDs en présentiel.

INSCRIPTIONS AUX UV GERÉES PAR TSH

UV DE MUSIQUE

3 UV DE MUSIQUE SONT ACCESSIBLES À L'UTC/ DÉPARTEMENT TSH

MU01 :
Ensembles
classiques
(4ECTS)

MU02 :
Pratique
instrumentale de
haut niveau en
partenariat avec le
conservatoire de
la ville (8ECTS
pour deux
semestres)

MU03 :
Musiques
actuelles (4ECTS)

L'admission aux UV se fait à l'issue des auditions ; ces UV s'adressent à des musicien.nes confirmé.es.

- 🎵 **Pour MU01 :** audition le jeudi 27 août de 17h00-19h00 en salle BF A109 avec Rémi SEGUIN (prévoir une pièce classique de votre choix).
- 🎵 **Pour MU02 :** des entretiens auront lieu au conservatoire de Compiègne les 24 et 25 août.
Niveau pré-requis : avoir validé le 2ème cycle - être en 3ème cycle ! Envoyer un CV musical et une lettre de motivation à maureen.thiebaut@mairie-compiegne.fr (directrice du conservatoire) et carole.lefrancois@utc.fr
- 🎵 **Pour MU03 :** audition le vendredi 27 août 2026 de 14h00 à 16h00 en salle BF A109 avec Xavier MECHALI (prévoir un morceau ou extrait de musique actuelle).

Pour toute question sur les 3 UV ainsi que sur le Parcours Musique UTC : carole.lefrancois@utc.fr (Référénte Musique UTC), pour une inscription au parcours musique, envoyer un CV musical et une lettre de motivation.

Mineur PHITECO	Philosophie, technologie, cognition	Charles Lenay
Mineur TCN	Technologies culturelles numériques	Serge Bouchardon
Mineur SISTER	Soutenabilité et Innovation Socio-Technique Eco-Responsable	Frédéric Huet Pascal Jollivet
Mineur FIRME	Formation à l'innovation et aux relations mondiales des entreprises	Michaël Vicente

L'INTERNATIONAL

DIRECTION AUX RELATIONS INTERNATIONALES

BF-bâtiment C

PÔLE "OUTGOING"

Valérie Cuesta - poste 7380
bureau BF-G202

Erica Arruda-Patte - poste 7396
bureau BF-G203b

PÔLE BOURSE

Sabrina Dominguez :
sabrina.dominguez@utc.fr

Camille Desgardins :
camille.desgardins@utc.fr



SÉJOURS À L'ÉTRANGER

Différentes possibilités de départ à l'étranger sont offertes aux étudiants par les services de l'UTC (direction aux relations internationales et direction formation et pédagogie) :

- Séjours d'études dans une université,
- Préparation d'un double diplôme,
- Préparation d'un Master of Science ou d'un Master of Engineering,
- Stages ou PFE en milieu universitaire.
- Stages ou PFE en entreprise.

Des réunions d'information seront organisées :
un courriel d'informations sera transmis.

Contacts : erica.arruda-patte@utc.fr - valerie.cuesta@utc.fr

La DRI vous accompagne dans vos démarches.
Cependant, les contenus pédagogiques de vos séjours seront discutés avec votre coordinateur international.

LES COORDINATEURS INTERNATIONAUX

GB	irene.maffucci@utc.fr
GU	gilles.morel@utc.fr
GP	alla.nesterenko@utc.fr
IM	hani.al-hajjar@utc.fr (outgoing) mohamed.rachik@utc.fr (incoming)
GI	alessandro.victorino@utc.fr
TC	etienne.arnoult@utc.fr david.savourey@hds.utc.fr
HUTECH	nicolas.salzmann@utc.fr
Bachelor ID&M	nathalie.darene@utc.fr

POUR LES STAGES À L'ÉTRANGER :

Hélène Aury : helene.aury@utc.fr

STAGE FLE

Du lundi 27 juillet au vendredi 21 août

JOURNÉES D'ORIENTATION (PRÉ-RENTRÉE DES ÉTUDIANTS INTERNATIONAUX)

Jeudi 27 et vendredi 28 août

Contacts :
samira.lakbir@utc.fr
et celine.de-araujo@utc.fr

SERVICE DE L'ADMINISTRATION DES ÉTUDES (SAE)

Le responsable du service

Xavier Fallard
bureau BF-C221 - poste 4940
xavier.fallard@utc.fr

Correspondants administratifs

Génie informatique

+ Génie urbain

Valérie Fournier
Bureau BF-C226 - poste 7946
valerie.fournier@utc.fr

Ingénierie mécanique de A à K

+ Génie des procédés

Corinne Hélin (IM de A à K)
Bureau BF-C222 -poste 4348
corinne.helin@utc.fr

IM de L à Z

+ Génie biologie

Marie-Christine Delaplace
bureau BF-C229 -poste 7944
marie-christine.delaplace@utc.fr

Tronc commun-Hutech

Bachelor ID&M :

Fanny Lefèvre
bureau BF-C226 - poste 4698
fanny.lefevre@utc.fr

INSCRIPTIONS ADMINISTRATIVES

Pour toute demande concernant votre situation administrative (attestations diverses, certificats de scolarité, relevé de notes...) vous pouvez contacter par courriel votre correspondant administratif selon le tableau ci-contre.

Vous pouvez également utiliser l'adresse générique: scola@utc.fr sans oublier de préciser votre situation actuelle : Tronc commun, Hutech, Bachelor ID&M ou branche (en indiquant le nom de la branche).

RÉSULTATS RESERVES

Toutes les UV pour lesquelles vous avez eu le résultat "réservé" devront être validées impérativement au plus tard **le ??**, délai de rigueur. Passé cette date, le résultat sera considéré comme insuffisant ("F"). Dans ce cas, si vous souhaitez obtenir l'UV, il faudra vous y réinscrire (voir art. III - 6 du règlement des études).

AMÉNAGEMENT DES EXAMENS

Les étudiants peuvent formuler une demande d'aménagement des examens en raison d'un handicap ou d'une maladie chronique. Afin que les aménagements puissent être mis en place le plus tôt possible et dans les meilleures conditions, il est important de formaliser la demande dès l'inscription. Pour cela un dossier complet doit être constitué et un rendez-vous doit être réalisé auprès du relais handicap. Vous devez faire en sorte d'avoir suivi la procédure complète pour que vos responsables d'UV reçoivent la liste des aménagements qui vous sont accordés par l'UTC au moins 3 semaines de cours avant la date du médian et 4 semaines de cours avant la date du final.

Au-delà de ce délai, la demande d'aménagement ne pourra être satisfaite.

Vous trouverez la procédure complète dans l'interface de demande d'aménagement des examens :

« Mon dossier », onglet "vie étudiante".

Contact : relais.handicap@utc.fr

ABSENCE : PRODUCTION D'UN CERTIFICAT MEDICAL

Toute absence à une évaluation (TP notés, examens sur table, soutenances, toute activité pédagogique où la présence fait partie de l'évaluation) doit être justifiée par la production d'un certificat médical sous un délai maximal de 3 jours à remettre directement au Service Administration des Études.

Pour tout problème de santé ayant une incidence sur la poursuite des études et le passage des examens, vous devez fournir obligatoirement un justificatif.

CONVOCAION AU JURY DE SUIVI

En fonction de vos résultats vous pouvez être convoqué par le jury de suivi pour audition. **Ces convocations se feront entre le jeudi 21 janvier et le vendredi 29 janvier 2027 inclus.**

Vous devez vous assurer de vous rendre disponible pour une convocation. Notez que toute absence à une convocation est considérée comme une démission.



L'ADMINISTRATION

SEMESTRE D'AUTOMNE 2026	Début du semestre	Mardi 25 août 2026
	Début des cours	Lundi 31 août 2026
	Examens médians	Du mardi 20 octobre au samedi 24 octobre 2026 inclus et le lundi 2 novembre 2026
	Vacances de la Toussaint	Du lundi 26 octobre au samedi 31 octobre 2026 inclus
	Vacances de Noël	Du samedi 19 décembre au samedi 2 janvier 2027 inclus
	Fin de cours	Mercredi 6 janvier 2027 après les cours
	Examens finaux	Du jeudi 7 janvier au vendredi 15 janvier 2027 inclus (y compris les examens de langues)
	Jurys de suivi	Du jeudi 21 au vendredi 29 janvier 2027 inclus

INTER-SEMESTRE

Activités de février : du lundi 18 janvier au samedi 30 janvier 2027 inclus

Vacances d'hiver : du lundi 18 janvier au lundi 8 février 2027 inclus

SEMESTRE DU PRINTEMPS 2027	Début de semestre	Mardi 9 février 2027
	Début des cours	Lundi 15 février 2027
	Vacances d'hiver	Du lundi 1er au samedi 6 mars 2027 inclus
	Examens médians	Du mardi 13 avril au samedi 17 avril 2027 inclus et le lundi 26 avril 2027
	Vacances de printemps	Du lundi 19 au samedi 24 avril 2027 inclus
	Fin des cours	Vendredi 18 juin 2027 après les cours
	Examens finaux	Du samedi 19 juin au samedi 26 juin 2027 inclus
	Fin d'année universitaire	Vendredi 16 juillet 2027
	Jurys de suivi	Du jeudi 1er au vendredi 9 juillet 2027 inclus

PLANNING DES ALTERNANCES DE TP A26

Planning des alternances de TP Semestre Automne 2026

			L	Ma	Me	J	V	S	Observations
du 31 août	au 05 septembre	Semaine de rentrée : Cours uniquement, pas de TD, pas de TP							
du 07 septembre	au 12 septembre	A1	A1	A1	A1	A1	A1	A1	
du 14 septembre	au 19 septembre	B1	B1	B1	B1	B1	B1	B1	
du 21 septembre	au 26 septembre	A2	A2	A2	A2	A2	A2	A2	
du 28 septembre	au 03 octobre	B2	B2	B2	B2	B2	B2	B2	
du 05 octobre	au 10 octobre	A3	A3	A3	A3	A3	A3	A3	
du 12 octobre	au 17 octobre	B3	B3	B3		B3	B3		Jeudi 15/10/2026 : Comutec. Suspension des cours TD et TP pour tous les étudiants
du 19 octobre	au 24 octobre	Jeudi B3	A4	A4	A4	A4	A4	A4	Le lundi 19/10 devient un Jeudi B3 Semaine Médians du mardi 20/10 au samedi 24/10 inclus et lundi 2/11
du 26 octobre	au 31 octobre								Vacances de Toussaint : du 26/10 au 31/11 inclus
du 02 novembre	au 07 novembre	A4	B4	B4	B4	B4	B4	B4	
du 09 novembre	au 14 novembre	B4	Mercredi A5		A5	A5	A5	A5	Le mardi 10/11 devient un mercredi A5 Mercredi 11 novembre férié
du 16 novembre	au 21 novembre	A5	A5	B5	B5	B5	B5	B5	
du 23 novembre	au 28 novembre	B5	B5	A6	A6	A6	A6	A6	
du 30 novembre	au 05 décembre	A6	A6	B6	B6	B6	B6	B6	
du 07 décembre	au 12 décembre	B6	B6	A7	A7	A7	A7	A7	
du 14 décembre	au 19 décembre	A7	A7	B7	B7	B7			
du 21 décembre	au 26 décembre								Vacances de Noël : du 19/12 au 02/01 inclus
du 28 décembre	au 02 janvier								Vacances de Noël : du 19/12 au 02/01 inclus
du 04 janvier	au 09 janvier	B7	B7	Samedi B7					Le mercredi 6 janvier devient un samedi B7
du 11 janvier	au 16 janvier								Semaine Examens finaux du jeudi 07/01 au vendredi 15/01 inclus

SME - 21/05/26

QUELQUES INFORMATIONS

VOUS POUVEZ
SOLLICITER DIFFÉRENTS
SERVICES AU SEIN DE
L'ÉTABLISSEMENT EN
CAS DE BESOIN

RESTAURATION - CROUS LES POINTS DE RESTAURATION CROUS A L'UTC

Où et comment manger à l'UTC ?

- **Foyer étudiant le Pic'asso** : rez-de-chaussée de la Maison des Étudiants (MDE) à BF : vente de sandwiches, paiement avec Pay'UTC. Possibilité d'apporter son repas et de le réchauffer.

- Espaces de vente du CROUS :

Pierre Guillaumat : Menu étudiant ou formule sandwich, de 11h35 à 14h00
Cafétéria Magellan : de 10h00 à 13h45 côté sandwich et 11h35 à 13h45 côté pâtes, pizzas, plats chauds

Cafétéria ESCOM : de 11h00 à 15h00

Cafétéria Le Philanthrope à BF : de 08h00 à 17h00

Restaurant Universitaire du Port à bateaux, à côté de BF : de 11h35 à 13h45
Corner, au RU du Port à bateaux : de 09h00 à 19h30

Le Comptoir, au RU du Port à bateaux : de 11h30 à 14h00

Canteen : de 11h30 à 13h30 et de 18h30 à 20h00

Paiements uniquement avec Izly ou par carte bancaire, pas de règlements en espèces.

*** Depuis le 04 Mai 2026 : repas à 1€ pour tous les étudiants, sous certaines conditions, renseignez-vous auprès du CROUS.***

Prise de repas autonome :

Plusieurs fours à micro-ondes sont mis à disposition des étudiants sur les différents sites du campus pour réchauffer les repas apportés.



IZLY, LA SOLUTION DE PAIEMENT SANS CONTACT DU CROUS !

Votre carte d'étudiant UTC est rattachée à un compte en ligne Izly. C'est ce compte qui est débité lors de votre passage en caisse en restos'U, dans les cafétérias et sur les distributeurs automatiques du CROUS, afin de payer vos repas.

Cette monétique est plus facile, plus rapide d'utilisation grâce à son système de paiement sans contact et à son rechargement en ligne, accessible 24h/24 depuis n'importe quel ordinateur, tablette ou smartphone. Pratique, vous pouvez recharger votre compte en ligne de 2 façons différentes sur www.izly.fr :

- directement depuis votre compte bancaire
- par carte bancaire

Pratique : pour payer au CROUS, vous pouvez utiliser soit votre badge multiservice UTC, soit générer, sur votre smartphone, à partir de votre compte Izly, un QR Code à usage unique.

Contacts et renseignements :

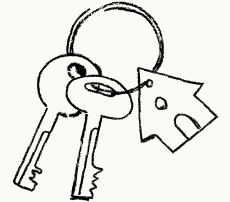
Rafia Berenguier poste 4563

Sylvie Mays poste 4338

badge-utc@utc.fr



LOGEMENT



"Pour trouver un logement à Compiègne, vous pouvez contacter :

L'ALESC (<https://alesc.utc.fr>) : bureau BF-F111 (site Benjamin Franklin). Propose des places en résidence et chez des particuliers.

Le CROUS (<https://www.crous-amiens.fr>) : 3 résidences universitaires à Compiègne.

Tous les logements ouvrent des droits aux aides au logement APL ou ALS dès que le contrat est signé.

Pour davantage d'informations concernant ces aides, consulter caf.fr ou rendez-vous au Phare à la MDE.

Aides :

Action logement

(<https://www.actionlogement.fr/louer-0>) propose différentes aides en fonction de votre statut (étudiant ou alternant) : garantie, avance de dépôt de garantie, etc. Vous trouverez une vidéo explicative ainsi que des dépliants (étudiant et alternant) vous expliquant les aides auxquelles vous avez droit.

Vous cherchez un logement ? Plus besoin de la caution des parents. Avec VISALE, vous obtenez votre garant en 48H et rassurez votre propriétaire (CROUS, bailleur privé ou bailleur social). Simple et rapide sur www.visale.fr

1 jeune 1 solution (<https://www.1jeune1solution.gouv.fr/>) : site du gouvernement regroupant l'ensemble des aides pour les jeunes, en particulier au niveau logement (allocations, etc.).

www.dossierfacile.fr : Dossier Facile est un service gratuit de l'État aidant et protégeant les (futurs) étudiants dans leur recherche de logement en les accompagnant dans la constitution d'un dossier de location conforme et sécurisé pour leur faciliter l'accès au logement dans le parc privé. Vous avez une question : envoyez-la à contact@dossierfacile.fr

Dossier Facile a pour missions de protéger les informations personnelles des candidats locataires (et leurs garants) et ainsi lutter contre l'usurpation d'identité ; lutter contre les demandes abusives de certains propriétaires ; accompagner et informer les jeunes et leurs parents dans le processus de location ; rassurer les bailleurs à la vue d'un dossier vérifié ; lever les freins liés à la dématérialisation du secteur.

INFORMATIQUE ET LIBERTÉS

L'utilisation du porte-monnaie proposé par le CROUS implique un transfert de données à caractère personnel vous concernant, de l'UTC au CROUS et au CNOUS. Ces données permettent la création du compte monétique IZLY. Vous pouvez vous opposer au transfert de vos données en vous connectant sur l'ENT de l'UTC (« Mon dossier » rubrique « CNIL : mes autorisations »), immédiatement après votre inscription administrative.

EXONÉRATION DES DROITS D'INSCRIPTION (HORS BOURSIERS)

Les étudiants se trouvant dans une situation sociale difficile peuvent formuler une demande d'exonération des droits d'inscription. Pour que le dossier soit recevable, il est nécessaire que toutes les pièces justificatives soient fournies. Le formulaire de demande d'exonération des droits d'inscription est à retirer au bureau FC221 et à déposer dûment complété dans le mois **qui suit la date de la rentrée**.

Pour davantage d'informations, contacter : scola@utc.fr

RÉFÉRENTS SOLIDAIRES

Ils peuvent vous venir en aide et vous accompagner dès que vous rencontrez un problème.

Transmettez un message à cette adresse : referent_solidaire@utc.fr

Vous serez écouté, pris en charge ou dirigé vers une personne compétente.

LE PHARE

Point Humain d'Aide et de Ressources pour les étudiants. Les éclaireurs et éclaireuses du Phare sont là pour vous aider dans toutes vos démarches administratives ou pour toute question pratique.

Rendez-vous à la MDE (Maison des étudiants) en E102, bureau à côté de celui du BDE, horaires des permanences affichés sur la porte ou

contactez-nous : lephare@utc.fr



AIDE SOCIALE DU FSDIE

La circulaire du 3 novembre 2011 relative au développement de la vie associative et des initiatives étudiantes a la faculté de financer l'aide sociale sur le budget du FSDIE. Les étudiants rencontrant une situation sociale difficile peuvent télécharger un dossier de demande d'aide sociale à l'adresse suivante :

<https://cloud.utc.fr/index.php/s/3ncegYSdiCzCxMZ>

Les dossiers seront examinés en commission sociale. Pour davantage d'informations, consulter l'ENT, rubrique «étudiants-infos utiles», onglet difficultés financières.



ÉPICERIE SOLIDAIRE INNOVANTE (EPI)



L'association EPI vient en aide aux étudiants qui ont des difficultés financières ou qui sont en situation de précarité en leur proposant des denrées alimentaires et des produits d'hygiène.

Le local est ouvert plusieurs fois par semaine pour les distributions.

Pour savoir si vous êtes éligible à EPI : remplir le formulaire directement sur le site de l'association <https://epi.assos.utc.fr>

Si vous êtes éligible, pour en bénéficier, vous devez cotiser au BDE (paiement en plusieurs fois possible) et cotiser à EPI chaque semestre.

JOURNÉE DES ASSOCIATIONS

JDA

jeudi 3 septembre

JOURNÉE TUC

jeudi 27 août

BUREAU DES ÉTUDIANTS (BDE)

Le BDE-UTC est l'association centrale de la vie étudiante UTCéenne qui fédère **plus de 110 associations** !

La vie associative est indispensable dans ton quotidien et t'offre de **nombreux services et activités**, elle t'apporte des **compétences et des expériences uniques**, mais c'est surtout là que tu rencontreras un **maximum de monde** !

C'est à la **Journée des associations (JDA)**, le **jeudi 3 septembre**, que tu pourras découvrir toutes les assos ! Alors, pour ne pas rater **LA journée du semestre**, follow @bde_utc sur Instagram pour avoir toutes les informations.

Nous y présentons également tous les événements de la semaine dans le **WeekPost du BDE** !

N'oubliez pas : il y a une vie après les cours !

BUREAU DE LA VIE ÉTUDIANTE (BVE)

Le bureau de la vie étudiante (BVE) propose ses services à tous les étudiants de l'UTC. Il participe à l'accueil et l'intégration de chacun d'entre eux, primo-entrant ou plus ancien, et se montre disponible pour répondre à chacune de leurs questions et/ou les orienter vers les bonnes personnes au sein de l'université.

Vous y trouverez aussi toutes les informations sur les emplois étudiants et une aide pour y postuler.

Bureau vie étudiante BF-F106, derrière l'accueil - 03 44 23 46 19

Pour toute question relative à la vie étudiante :

Contact : bve@utc.fr

EMPLOIS ÉTUDIANTS

Des emplois pour les étudiants, au sein de l'établissement et compatibles avec leurs emplois du temps, peuvent être proposés dans différents services de l'établissement.

Renseignements sur l'ENT, rubrique « ETUDIANTS - INFOS UTILES » ou au bureau de la vie étudiante.

Contact : bve@utc.fr

LES DOMAINES D'EXCELLENCE

Les domaines d'excellence correspondent à une activité sportive, musicale, entrepreneuriale ou associative pratiquée par les étudiants à un certain niveau. Ces activités font partie intégrante de leur cursus.

Pour plus d'informations rendez-vous **page 27**

BIBLIOTHÈQUE DE L'UTC (BUTC)

Ouverte à tous, la BUTC vous propose collections et services variés, même pendant les travaux de rénovation qui s'engagent jusqu'en 2028. Pour vous aider à en découvrir toutes les ressources, n'hésitez pas à solliciter le personnel présent en bibliothèque. Informations disponibles 24/7 sur le portail documentaire : <https://bibliotheque.utc.fr>
Contact : 03.44.23.43.13 ou butc@utc.fr Instagram : @bib_utc

RELAIS HANDICAP

À l'UTC, la référente handicap est votre interlocutrice privilégiée.

Elle vous guidera dans toutes les démarches administratives liées à votre demande d'aménagements des examens et, si besoin, vous proposera des solutions techniques ou humaines pour répondre à vos besoins pédagogiques spécifiques. Elle vous accompagnera pendant toutes vos études, jusqu'à l'obtention de votre premier emploi.

Tous les étudiants et étudiantes de l'UTC peuvent bénéficier des mesures d'aménagement liées à une situation de handicap ou des troubles de la santé invalidants, quel que soit votre cursus de formation, que vous soyez en formation initiale ou en formation continue, que vous soyez de nationalité française ou étrangère, que votre handicap soit reconnu auprès de la maison départementale de l'autonomie ou non.

Il est impératif de contacter la référente handicap dès votre admission, ou, au plus tard, dès la rentrée universitaire, si vous souhaitez bénéficier d'aménagements de vos études et/ou de vos examens.

FORUM DE L'EMPLOI
lundi 31 août
à la BUTC

RÉFÉRENTE HANDICAP :

Virginie Levieil

relais.handicap@utc.fr

Tél. : 06 12 35 24 76

et 03 44 23 49 05

[Ent - Relais handicap étudiants \(utc.fr\)](mailto:Ent-Relais.handicap.etudiants@utc.fr)

L'UTC VOUS ÉCOUTE

Une assistante sociale du CROUS est basée sur la résidence Roberval.

Pour prendre rendez-vous : <https://mesrdv.etudiant.gouv.fr/fr>



L'assistance sociale vous recevra à la Résidence universitaire Roberval
6, bis rue Winston Churchill
60200 Compiègne
ou par téléphone ou visio

Vous retrouverez toutes ces informations et bien d'autres dans l'ENT, rubrique :
"Etudiants : Infos utiles "

Existe aussi en anglais :
« students useful informations »
ou cliquer sur le drapeau pour changer de langue sur l'ENT



ILS SONT À VOTRE ÉCOUTE...

Service de médecine préventive	Alice Hoogendoorn - médecin - medecine-preventive@utc.fr Dominique Albanèse - infirmière - 03 44 23 73 08 - medecine-preventive@utc.fr
Psychologue	Catherine Carpentier catherine.carpentier@utc.fr Rendez-vous uniquement via doctolib (code d'activation : 092023)
Point écoute	Vous avez besoin de parler à quelqu'un ? Contactez un des adultes relais du point écoute (liste affichée dans les couloirs et dans l'ENT) ou prenez rendez-vous avec la psychologue
Etudiants relais santé	Les étudiants relais santé, vous informent sur la prévention santé tout au long de l'année via des ateliers et leurs réseaux sociaux. Vous pouvez les contacter si vous avez des questions ou besoin d'être orienté. ers@utc.fr - Coordinatrice : sandra.morineau@utc.fr
Référent solidaire	Dès que vous rencontrez un problème financier, social ou autre, transmettez un message à cette adresse : referent_solidaire@utc.fr Vous serez écouté(e), pris(e) en charge ou conseillé(e).
Aides sociales du CROUS	action-sociale@crous-amiens.fr Pour des aides ponctuelles, vous pouvez contacter la plateforme nationale d'urgence au 0806 000 278 (du lundi vendredi de 09h00 à 17h00).
Assistants sociaux	Les assistants sociaux sont à la disposition des étudiants. De bonnes conditions de vie et de travail sont indispensables pour réussir ses études. Les assistants sociaux sont là pour vous aider. www.crous-amiens.fr prise de rdv : https://mesrdv.etudiant.gouv.fr/fr
Référents VSS / Discrimination / Harcèlement	Dispositif de signalement des actes de violence, de discrimination, de harcèlement et/ou d'agissements sexistes : Que vous soyez victime ou témoin de violences sexistes ou sexuelles, de discrimination ou de harcèlement, contactez les référents VSS à l'adresse : cellule.vss@utc.fr Vous serez écouté(e)s, accompagné(e)s et orienté(e)s selon vos besoins (psychologiques, juridiques...).

Safe Zone

Numéro à joindre lors de vos événements festifs étudiants:
06 58 35 87 28
(à enregistrer !)

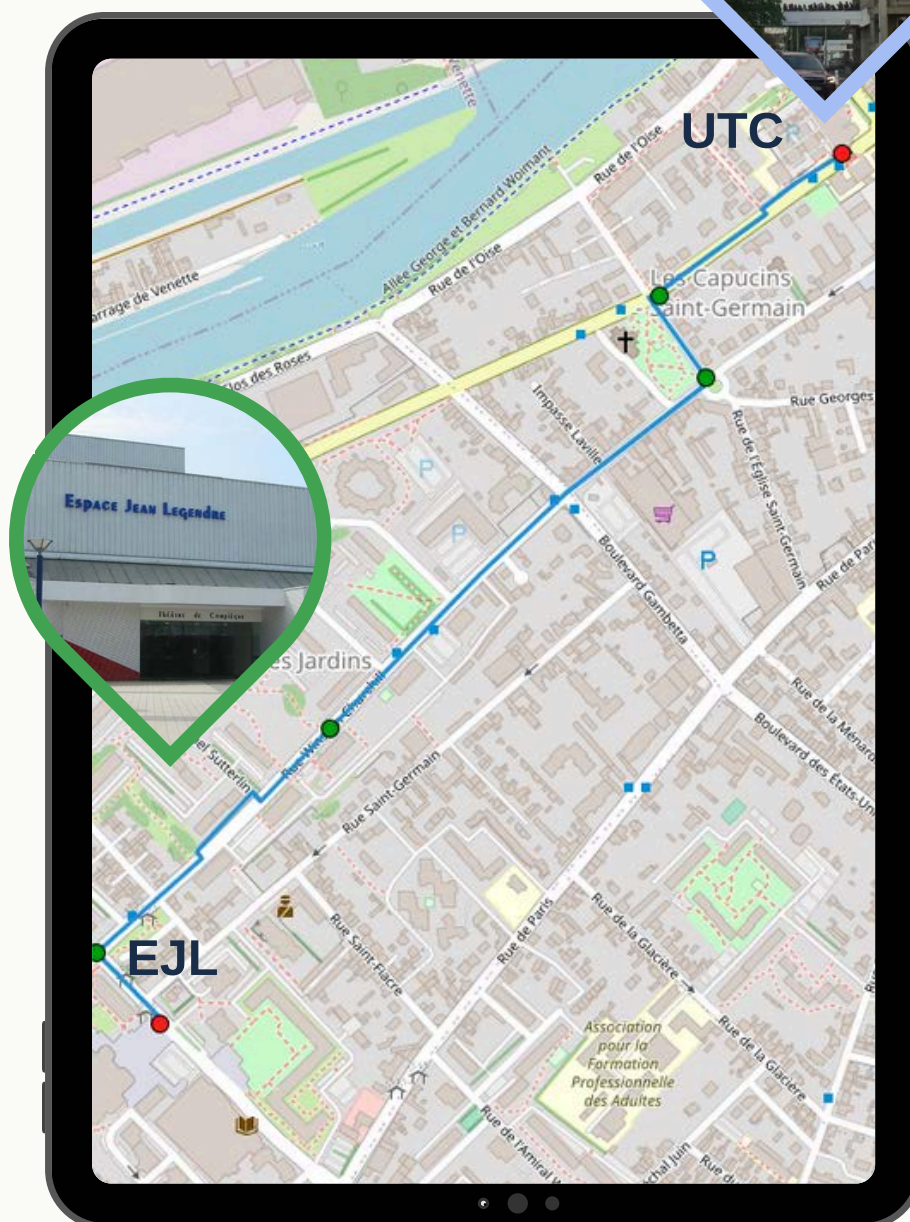
LES INFORMATIONS PRATIQUES

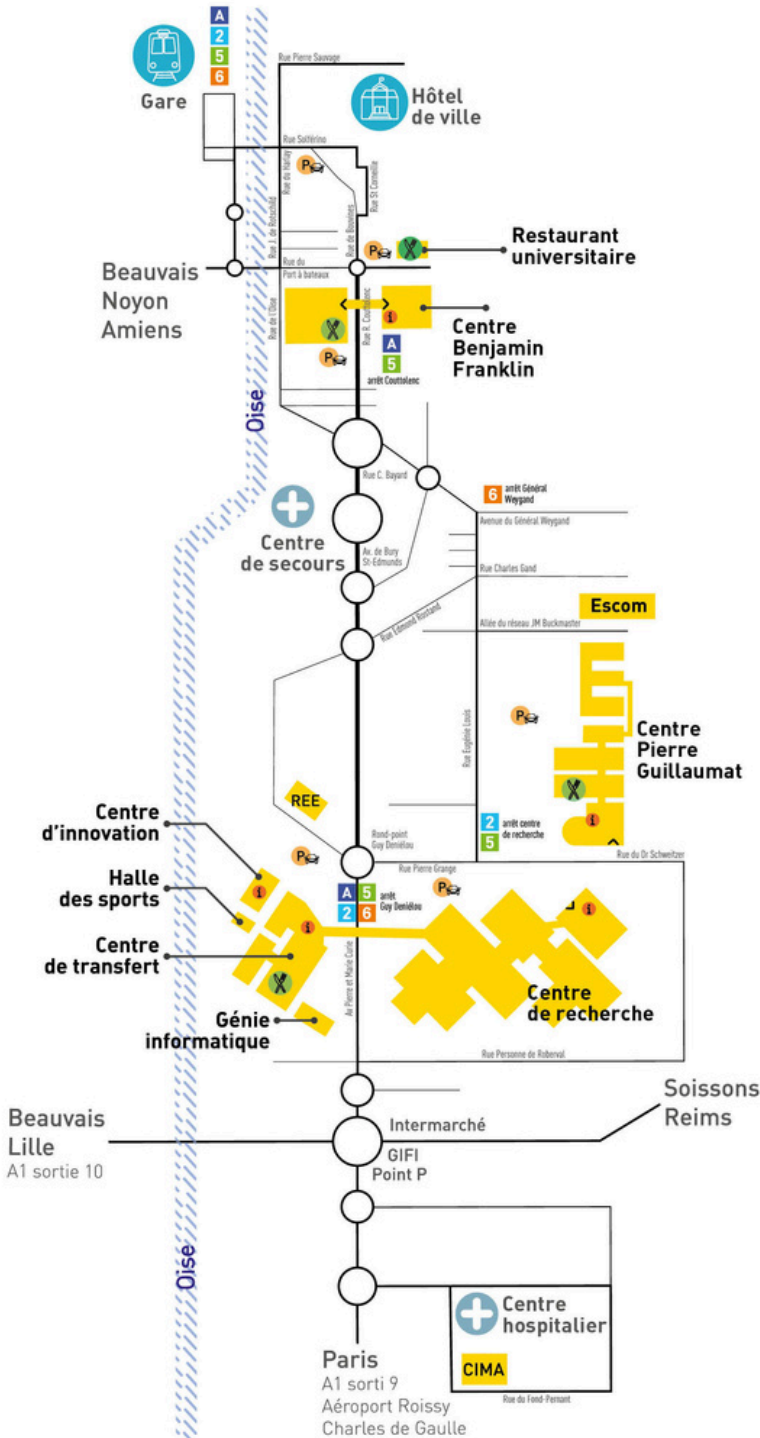
**ESPACE
JEAN LEGENDRE**

**RENDEZ-VOUS
LE MARDI 25 AOÛT**

**PLACE BRIET DAUBIGNY
60200 COMPIÈGNE**

**TRAJET EJL - BF : ENVIRON 1,5 KM
(COMPTER 20 MINUTES À PIED)**





LES BUS SONT GRATUITS À COMPIÈGNE !
> www.agglo-compiegne.fr/horaires-des-lignes-urbaines

Gare > Centre Benjamin Franklin (BF)

🚶 ≈ 15 minutes / 1 km
 🚌 **A** arrêt Couttolenc ≈ 5 minutes
 🚌 **5** arrêt Couttolenc ≈ 5 minutes

Gare > Centre Pierre Guillaumat (PG)

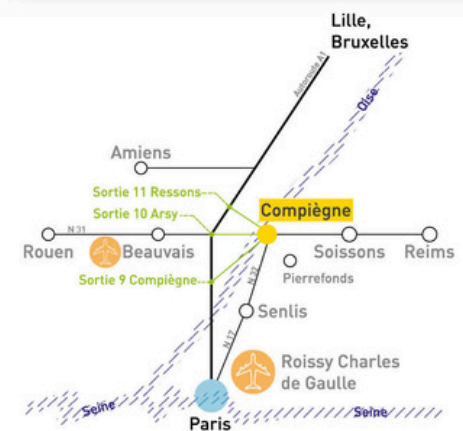
🚶 ≈ 40 minutes / 3,5 km
 🚌 **A** arrêt Guy Deniérou ≈ 13 minutes
 🚌 **2** arrêt centre de recherche ≈ 25 minutes
 🚌 **5** arrêt centre de recherche ≈ 16 minutes
 🚌 **6** arrêt G.Weygand + 🚶 ≈ 22 minutes

Gare > Centre d'innovation/transfert/génie informatique

🚶 ≈ 40 minutes / 3,5 km
 🚌 **A** arrêt Guy Deniérou ≈ 13 minutes
 🚌 **2** arrêt Guy Deniérou ≈ 26 minutes
 🚌 **5** arrêt Guy Deniérou ≈ 17 minutes
 🚌 **6** arrêt Guy Deniérou ≈ 20 minutes

BF > PG/CR/CT/CI/GI

🚶 ≈ 30 minutes / 3,5 km
 🚌 **A** arrêt Guy Deniérou ≈ 8 minutes
 🚌 **5** arrêt centre de recherche ≈ 11 minutes
 🚌 **5** arrêt Guy Deniérou ≈ 12 minutes



Centre Benjamin Franklin
 rue Roger Couttolenc
 60200 Compiègne
 Coordonnées GPS :
 49°24'56.41" N /
 2°49'07.64" E

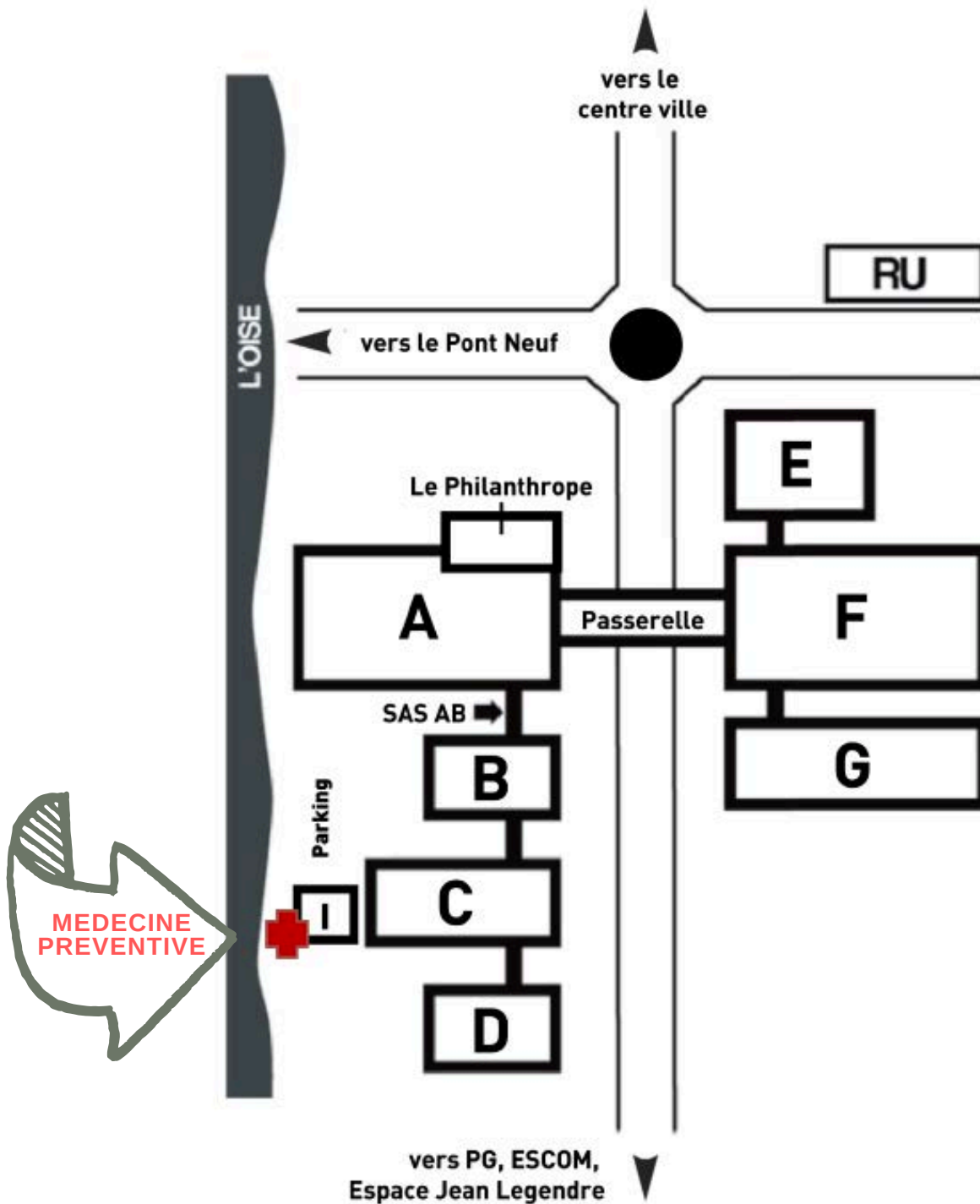
Centre de recherche
 rue Personne de Roberval
 60200 Compiègne
 Coordonnées GPS :
 49°24'00.98" N /
 2°47'59.19" E

Centre Pierre Guillaumat 1
Centre Pierre Guillaumat 2
 rue du docteur Schweitzer
 60200 Compiègne
 Coordonnées GPS :
 49°24'00.98" N /
 2°47'59.19" E

Centre de transfert
Halle des sports
 66 avenue de Landshut
 60200 Compiègne
 Coordonnées GPS :
 49°24'03.38" N /
 2°47'45.77" E

Centre d'innovation
Génie informatique
 57 avenue de Landshut
 60200 Compiègne
 Coordonnées GPS :
 49°40'14.93" N /
 2°79'68.30" E

PLAN DU CENTRE BENJAMIN FRANKLIN



Distribution des bâtiments centre Benjamin Franklin

- A TD, amphis
- B salles infos, service des moyens d'enseignement
- C langue, direction formation pédagogie, service administration des études, bureaux tronc commun
- D bureau des stages, service de la promotion, des admissions et de l'orientation
- E les associations étudiantes
- F accueil, ALESC, BU
- G la direction relations internationales
- I Médecine préventive (rez-de-chaussée du bâtiment C au fond du parking)

UN CONSEILLER : POURQUOI ?

Dès votre arrivée, vous serez mis en relation avec un conseiller, membre du personnel de l'UTC, il sera un intermédiaire avec l'établissement et vous aidera dans vos choix. A votre écoute, il vous rencontrera au début de chaque semestre afin de prendre connaissance de vos choix d'UV et sera à votre disposition plus souvent si vous en ressentez le besoin. Il pourra :

-Répondre aux questions de l'étudiant concernant les différentes démarches administratives et pédagogiques pour évoluer au sein de l'établissement, ou, à défaut, le renvoyer vers les interlocuteurs adéquats.

-Aider l'étudiant à réfléchir à son orientation professionnelle et à définir un parcours de formation pertinent par rapport à ses acquis et à ses objectifs.

-Conseiller l'étudiant sur ses méthodes de travail et son organisation de manière à l'aider à atteindre ses objectifs.

-Aiguiller l'étudiant vers les dispositifs qui peuvent l'aider à dépasser ses difficultés et résoudre ses éventuels problèmes (point écoute, épicerie solidaire, aide sociale du FSDIE, médecine préventive, etc.).

-Accompagner l'étudiant lors des convocations en jury de suivi et, le cas échéant, en jury d'établissement, afin de l'aider à communiquer sur ses difficultés.

Vous retrouverez le nom de votre conseiller via votre dossier ENT.

O RIENTATION

Vous vous interrogez sur l'orientation à donner à votre parcours au sein de l'UTC ou dans un autre établissement :

- quelle branche ou quelle filière choisir,
- quelle formation entreprendre si vous quittez l'établissement en cours d'études (suite à une réorientation ou à un choix personnel),
- quelle double formation après votre diplôme d'ingénieur...

Pour vous aider à faire le choix, Valérie Kopinski est à votre disposition.
valerie.kopinski@utc.fr (bureau à BF - D001)

J JURY DE SUIVI ?

L'ensemble de vos résultats est soumis au jury de suivi des études. C'est un jury d'enseignants qui se réunit pour évaluer vos performances au cours du dernier semestre et des semestres précédents. Ce jury fonctionne en deux temps :

1 au cours d'une première réunion, il évalue la progression du profil de formation, formule un avis et éventuellement, des recommandations.

2 lorsqu'il estime que les résultats obtenus sont insuffisants, au cours d'une seconde réunion, il vous reçoit avec votre Conseiller pour trouver des explications et envisager des solutions.

Si vous êtes convoqué, il sera impératif de vous organiser afin d'y être présent. Toute absence au jury est interprétée comme une démission.

COMPÉTENCES INTERNATIONALES ?

Tout étudiant doit faire la démonstration qu'il possède les capacités requises pour travailler en contexte international :

- à s'exprimer en langue étrangère,
- à communiquer, à faire valoir ses propres approches et à comprendre et respecter celles de ses clients, collaborateurs, partenaires étrangers,
- à faire face à des situations nouvelles et inattendues,
- à s'intégrer dans un cadre social, légal et de travail différent,
- à travailler au sein d'une équipe multidisciplinaire et multiculturelle puis à l'animer,
- à maîtriser les outils et technologies de l'information nécessaires pour communiquer à distance de manière efficace.

Ces capacités sont considérées comme acquises suite à une mobilité internationale d'au moins trois mois dans le cadre d'un séjour académique à l'étranger, d'un stage à l'étranger, ou éventuellement d'un projet validé par le directeur à la formation et à la pédagogie ou son représentant.



RÔLE DU RESPONSABLE PEDAGOGIQUE

Chaque branche et chaque domaine possède son responsable pédagogique. Vous pouvez le contacter si vous avez un questionnement lié à vos études :

TC Etienne Arnoult - David Savourey	resptc@utc.fr
Hutech - Nicolas Salzmann	nicolas.salzmann@utc.fr
Bachelor ID&M - Nathalie Darène	nathalie.darene@utc.fr
GB - Aude Cordin et Anne Le Goff	respgb@utc.fr
GI - Ahmed Lounis	respgi@utc.fr
GP - Olivier Bals	respgp@utc.fr
GU - Maxime Hachette	respgu@utc.fr
IM Jean-Luc Dulong Philippe Revel Nicolas Buiron	im@utc.fr



LE JARGON UTC

TC	Ce sont les étudiants post bac admis en tronc commun. Pour désigner le stade d'études, y sont rajoutés les semestres : TC1, TC2, TC3....
GX	Ce sont les étudiants en branche avec la même distinction pour les semestres.
BDE	C'est le bureau des étudiants. Ce bureau s'occupe de chapeauter la vie associative de l'UTC. S'inscrire au BDE permet de participer aux associations étudiantes UTC
UV (Unités de Valeurs)	Ce sont les unités d'enseignement que vous choisirez tous les semestres... Au cours de chaque semestre, vous avez le choix entre un nombre d'Unités de Valeur d'enseignement correspondant à votre niveau et à votre profil d'études (au maximum 36 crédits par semestre). Les UV sont regroupées en catégories : • connaissances scientifiques (CS) • techniques et méthodes (TM) • Technologie Sociétés, Humanités (TSH) • projets et périodes de travail à l'extérieur (SP)
ECTS (crédits)	Pour obtenir votre diplôme vous devez acquérir un nombre minimum de crédits dans chacune de ces catégories. Au total, le diplôme d'ingénieur est donc validé par l'obtention de 300 crédits ECTS.
L'intersemestre	L'UTC fonctionne en semestre : un semestre d'Automne et un semestre de Printemps. La période entre ces semestres est appelée l'intersemestre. Elle se compose de 5 semaines pour décompresser, faire ses stages, participer à des API.
API	Activités pédagogiques à l'intersemestre Ces sont des espaces pédagogiques complémentaires pendant les périodes d'intersemestre. Elles se déroulent chaque intersemestre pendant les deux semaines qui suivent la semaine des finaux. Elles constituent un espace idéal pour les étudiants, pour apprendre autrement, acquérir des connaissances complémentaires ou supplémentaires. Et elles peuvent être créditées ! Contacts API : emmanuel.dore@utc.fr / stephane.crozat@utc.fr
TSH	Technologie Sociétés, Humanités
HUTECH	Cursus Humanités et Technologie
BIDM	Bachelor Ingénierie Digital et Management

LES STAGES ET LEUR DESIGNATION

T RONC COMMUN

Vous devez effectuer au moins un stage court d'une durée de quatre semaines. La validation d'un stage court est obligatoire pour l'admission en branche. Ce stage peut être :

- soit, de préférence, un stage technique (UV TN05). Il s'agit d'un premier contact avec la vie professionnelle et le monde de l'entreprise. Vous devez occuper un poste et participer à une tâche technique dans une entreprise de plus de cinquante employés, si possible.
- soit un stage à l'étranger (UV TN07) de quatre semaines (au moins). Il peut se réaliser en milieu professionnel ou en université dans un pays dont la langue est enseignée à l'UTC (allemand, anglais, espagnol, chinois...).

B BRANCHES

Au cours des 6 semestres d'études, vous devez accomplir 2 semestres en milieu professionnel, en France ou à l'étranger :

- un stage assistant ingénieur (UV TN09) pendant le troisième semestre,
- un projet de fin d'études (UV TN10) pendant le dernier semestre.

Le service des stages est situé à BF bâtiment D



SPORT ELITE

Soucieuse de répondre aux attentes des étudiants sportifs de haut niveau, l'UTC a créé une structure adaptée : **UTC Sport élite**. Il s'agit d'une structure qui accueille les sportifs de haut niveau et ceux avec un domaine d'excellence en sport à travers un suivi pédagogique individualisé en concertation avec les responsables pédagogiques de l'UTC. Le cursus est ainsi aménagé afin de permettre à chaque étudiant sportif de suivre les cours et de continuer la compétition.

Les atouts de la formation

- Aménagement du cursus
- Optimisation de l'emploi du temps pour favoriser les entraînements
- Entretiens individuels
- Suivi pédagogique
- Conventions avec les clubs locaux

Critères d'admission

- Être sur liste ministérielle des sportifs de haut niveau (élite, espoir ou jeune) élaborée par le ministère des Sports.

OU

- Par ses résultats compétitifs de l'année passée ou en cours, être dans les 10 à 15 meilleurs de sa catégorie d'âge dans la discipline sportive concernée.

OU

- Évoluer à l'échelle d'un championnat national pour un sport collectif.
- Répondre impérativement aux critères scolaires d'admission établis par l'UTC.

Responsable SUAPS et sport élite
Arnaud Vannicatte
+33 (0)3 44 23 73 66
arnaud.vannicatte@utc.fr

Assistante
Stéphanie Haslin
+33 (0)3 44 23 43 49
stephanie.haslin@utc.fr

LES DOMAINES D'EXCELLENCE

Les domaines d'excellence correspondent à une activité sportive, musicale, entrepreneuriale ou associative pratiquée par les étudiants à un certain niveau. Ces activités font partie intégrante de leur cursus.

MUSIQUE ELITE



Les étudiants musiciens peuvent bénéficier d'un accompagnement personnalisé à l'UTC grâce au **Parcours Musique Élite (PME)**, dont l'objectif est de faciliter la conduite parallèle des études et des activités musicales.

Les atouts du PME (Parcours Musique Élite)

- Suivi pédagogique
- Aménagement du cursus (sous conditions) afin de libérer du temps pour la pratique musicale ;
- Optimisation de l'emploi du temps pour la poursuite des cours au conservatoire ;
- Mise à disposition d'espaces de répétition et d'un lieu de stockage des instruments sur le site de Benjamin Franklin.

Critères d'admission :

- Curriculum Vitae
- Lettre de motivation
- Entretien

Un niveau 3ème cycle est vivement conseillé (formation dans une école de musique, un conservatoire ou autre)

Bien que la plupart des étudiant.e.s aient suivi un cursus classique, ce parcours est ouvert à d'autres courants musicaux.

Les étudiants ont la possibilité de rejoindre les différentes associations musicales de l'UTC et de suivre 3 UVs de musique : MU01 (ensembles classiques), MU02 (Pratique instrumentale de haut niveau en partenariat avec le conservatoire de la ville) et MU03 (musiques actuelles).

Responsable UTC Musique - Carole Lefrançois
+33 (0)3 44 23 43 88
carole.lefrancois@utc.fr

ASSOCIATIONS ELITE



Le parcours "Assos élite" permet d'attester et de valoriser les prises de responsabilités importantes au sein des associations étudiantes. L'inscription au parcours est valable pendant le semestre correspondant à cet engagement et n'est pas rétro-active.

Pour qui ?

Ce parcours a vocation à accompagner et à faciliter la prise de responsabilité au service de la communauté, avec l'ambition d'encadrer des équipes et de monter des projets pour l'animation de la vie étudiante de l'UTC.

Ce parcours ne vise pas à attester de toute implication associative, mais plutôt à valoriser davantage les postes à haute responsabilité. Ainsi, les aménagements de semestre mis en place sur demande dans le cadre du parcours permettent de faciliter l'équilibre entre réussite académique et responsabilités associatives.

Les atouts du parcours

- accompagnement personnalisé ;
- aménagement du cursus ;
- autorisations d'absences en lien avec la responsabilité exercée ;
- possibilité de suivre une UV projet (TZ associative) ;
- inscription sur le supplément au diplôme.

Admissions

Deux types de modalités d'admission sont possibles dans le parcours Assos-élite :

- une admission automatique au travers d'une liste de postes identifiés au sein de la fédération BDE-UTC ;
- une admission sur demande auprès du responsable de parcours au travers d'un formulaire de candidature.

Pour candidater, vous devez contacter Mme Hédou, responsable association élite, en début de semestre.

Veillez noter que si cela est nécessaire, vous pourrez être convoqué à un entretien.

Responsable association élite- Véronique Hédou
+33 (0)3 44 23 46 19 veronique.hedou@utc.fr

ENTREPRENEURIAT ELITE



Pourquoi un parcours Entrepreneuriat Elite (PEE) ?

L'UTC se positionne sur des actions en faveur de l'esprit d'entreprendre, grâce à son pôle entrepreneuriat. L'objectif du PEE est de proposer un parcours liant cursus à l'UTC et projet entrepreneurial.

Quels sont les atouts du PEE ?

- L'étudiant pourra intégrer un parcours sous forme de promo et bénéficier :
 - d'un aménagement de son emploi du temps à différents niveaux,
 - d'un accompagnement personnalisé pour structurer sa démarche (exploration et étude de marché, préparation au pitch...),
 - d'ateliers de Co Développement,
 - d'un mentor alumni business,
 - de financements dédiés...

Le parcours ne pouvant être détaché d'un écosystème riche : les étudiants pourront obtenir le statut national d'étudiant entrepreneur (SNEE), statut délivré par le Ministère.

Pour continuer, l'incubateur/accélérateur ITerra pourra être une voie de lancement. Les étudiants entrepreneurs auront donc un accompagnement clé en main « de l'idée au marché » avec un réel continuum, pendant et après diplomation.

Pour qui ?

Le parcours est ouvert à tous les étudiants en master, en cycle ingénieur, en apprentissage (hors premier semestre à l'UTC). Un étudiant ayant une idée issue de son expérience, de travaux réalisés dans le cadre d'une UV ou d'un événement, pourra présenter son idée et ainsi transformer cette idée en projet viable puis en entreprise.

Comment ?

Le candidat devra déposer son dossier sur la plateforme de projet de l'UTC avec ses identifiants ENT : <https://partenaires.utc.fr>. Puis aller sur MENU - FORMULAIRES - ENTREPRENEURIAT ELITE.

Avant le semestre d'entrée souhaité, mai pour une entrée en septembre, décembre pour une entrée en février.

L'étudiant devra démontrer sa motivation pour entrer dans ce parcours. Sur base des dossiers déposés sur la plateforme, les porteurs de projets présélectionnés pitcheront leur projet face à un jury de sélection d'entrée.

Toutes les infos à suivre sur Insta @poleentrepreneuriatUTC

Plus d'informations sur
utc.fr / domaines
d'excellence.fr

DPSEE - directeur
Samuel Veillerette
samuel.veillerette@utc.fr
+33(0)3 44 23 73 59

Responsable pôle entrepreneuriat
Virginie Lamarche
virginie.lamarche@utc.fr
+33 (0)3 44 23 45 67

LES CONTACTS À CONNAITRE

DIRECTION FORMATION ET PEDAGOGIE (DFP) - BF : BÂTIMENT C - 1ER ETAGE

Le directeur	Antoine Jouglet	antoine.jouglet@utc.fr
Le responsable de la formation ingénieur Le directeur adjoint	Etienne Arnoult	etienne.arnoult@utc.fr
Assistants	Béatrice Ramonell Christèle Hammermuller	beatrice.ramonell@utc.fr christele.hammermuller@utc.fr
Secrétariat DFP	FC119 et FC121	Postes : 4575 - 4370
Les responsables du tronc commun	Etienne Arnoult David Savourey	resptc@utc.fr
Assistante tronc commun Attribution des conseillers	Marie-Claire Hénaux	marie-claire.henaux@utc.fr
Le responsable de la formation Hutech	Nicolas Salzmman	nicolas.salzmman@utc.fr
Assistante HUTECH	Marie-Claire Hénaux	marie-claire.henaux@utc.fr
La responsable de la formation Bachelor ID&M	Nathalie Darène	nathalie.darene@utc.fr
Assistante BIDM	Baya Weber	baya.weber@utc.fr
La responsable Pole Relations Formation Entreprises	Dany-Laure Lavillette	dany-laure.lavillette@utc.fr
Chargée de mission Bourses Erasmus	Corinne Ledrappier	corinne.Ledrappier@utc.fr
Coordinatrice UTSEUS	Baoxia Chen	baoxia.chen@utc.fr

CORRESPONDANTS ADMINISTRATIFS SERVICE DE L'ADMINISTRATION DES ETUDES (SAE) - BF BÂTIMENT C - 2ÈME ÉTAGE

Le responsable	Xavier Fallard	xavier.fallard@utc.fr
Assistance TC/Hutech/Bachelor ID&M	Fanny Lefevre	fanny.lefevre@utc.fr
GI et GU	Valérie Fournier	valerie.fournier@utc.fr
IM (de A à K) & GP	Corinne Hélin	corinne.helin@utc.fr
IM (de L à Z) & GB	Marie-Christine Delaplace	marie-christine.delaplace@utc.fr

PÔLE FORMATION CONTINUE CENTRE D'INNOVATION - BÂTIMENT I - 2ÈME ETAGE

Assistante DIFC	Karine Jeandel	karine.jeandel@utc.fr
-----------------	----------------	--

DIFC : diplôme d'ingénieur par la formation continue

LES CONTACTS À CONNAITRE

L'APPRENTISSAGE - BF BÂTIMENT C - 1ER ETAGE

Directrice CFA	Dany-Laure Lavillette	dany-laure.lavillette@utc.fr
Responsable suivi des apprentis	Karine Sliwak	karine.sliwak@utc.fr
Responsable administrative CFA	Jennifer Leroy	jennifer.leroy@utc.fr
Référente mobilité	Hélène Aury	cfa-mobilite@utc.fr

SERVICE CARRIERE INSERTION PROFESSIONNELLE - BF BÂTIMENT D - 2ÈME ETAGE

Responsable service	Elena Swistek	elena.swistek@utc.fr
Responsable relations étudiants	Elena Swistek	elena.swistek@utc.fr
Responsable relations entreprises	Estelle Cartaud	Estelle.cartaud@utc.fr
Responsable Observatoire des Métiers	Florence Havard	florence.havard@utc.fr

SERVICE DES STAGES - BF BÂTIMENT D - 2ÈME ÉTAGE

Responsable du service des stages	Myriam Sawezyn	myriam.sawezyn@utc.fr
Coordinatrice GP	Myriam Sawezyn	stages-gp@utc.fr
Coordinatrice GB	Astrid Choisne et Catherine Lery	stages-gb@utc.fr
Coordinatrice GI	Mathilde Martin Goncalves	stages-gi@utc.fr
Coordinatrices IM	Jeannette Pastricka (pour les étudiants de A à K) Déborah Guerlin (pour les étudiants de L à Z)	stages-im-cohorte-a-k@utc.fr stages-im-cohorte-l-z@utc.fr
Coordinatrice GU	Maryse Loranti	stages-gu@utc.fr
Coordinatrice TN05 & HUTECH	Lauriane Dupuis	tn05@utc.fr
Coordinatrice TN07	Hélène Aury	stages-tn07@utc.fr
Coordinatrice à l'International	Hélène Aury	stage-international@utc.fr

LE SERVICE DE LA PROMOTION, DES ADMISSIONS ET DE L'ORIENTATION - BF : BÂTIMENT D - 1ER ETAGE

La responsable - Référente orientation	Valérie Kopinski	valerie.kopinski@utc.fr
Assistante	Charlotte Luisin	charlotte.luisin@utc.fr
JPO	Muriel Nève	muriel.neve@utc.fr
Visites d'établissement	<p>promotion@utc.fr Se présenter au SPAO - bâtiment D</p>	
Salons		

LES CONTACTS À CONNAITRE

SERVICE DES MOYENS DE L'ENSEIGNEMENT (SME) - BF BÂTIMENT B - 2ÈME ÉTAGE

La responsable	Priscilla Velut	priscilla.velut@utc.fr
Chargée de la planification des enseignements	Adeline Martin	adeline.martin@utc.fr
Accueil Réservation des amphis, des salles de TD classiques et des salles d'examen	Julie Relaut	julie.relaut@utc.fr
Assistante Réservation des salles de TD informatiques et des salles de TD de langues	Armelle Quelen	armelle.quelen@utc.fr
Assistance matériel audiovisuel	Christophe Menu	christophe.menu@utc.fr

TSH (SECRÉTARIAT)

Langues	Sonia Gabino	secretariat-langues@utc.fr
Co-responsable des langues	Julie Valade	julie.valade@utc.fr
Co-responsable des langues	Coralie Griffon	coralie.griffon@utc.fr

DIRECTION AUX RELATIONS INTERNATIONALES - BF : BÂTIMENT G - 1ER ETAGE

La directrice	Joanna Daaboul	joanna.daaboul@utc.fr
Assistante	Géraldine Cousseau	geraldine.cousseau@utc.fr
Mobilité internationale	Valérie Cuesta Erica Arruda Patte	valerie.cuesta@utc.fr erica.arruda-patte@utc.fr

DOMAINES D'EXCELLENCE

Sport élite	Arnaud Vannicatte	+33 (0)3 44 23 73 66 arnaud.vannicatte@utc.fr
Musique élite	Carole Lefrançois	+33 (0)3 44 23 43 88 carole.lefrancois@utc.fr
Entrepreneuriat élite	Samuel Veillerette Virginie Lamarche	+33(0)3 44 23 73 59 samuel.veillerette@utc.fr +33 (0)3 44 23 45 67 virginie.lamarche@utc.fr
Assos élite	Véronique Hédou	+33 (0)3 44 23 46 19 veronique.hedou@utc.fr

LES CONTACTS À CONNAITRE

Dispositif de signalement des actes de violence, de discrimination, de harcèlement et/ou d'agissements sexistes : cellule.vss@utc.fr

SERVICES MÉDICAUX ET SOCIAUX

Médecine préventive	Alice Hoogendoorn - médecin Dominique Albanèse - infirmière BF bâtiment C Accès RDC par le parking	03 44 23 73 08 medecine.preventive@utc.fr
Psychologue	Catherine Carpentier Benjamin Franklin bâtiment C Prise de rendez-vous sur doctolib uniquement (code : 092023)	
Référent handicap	Virginie Leviel	06 12 35 24 76 - 03 44 23 49 05 virginie.leviel@utc.fr ou : relais.handicap@utc.fr

VIE ÉTUDIANTE

Bureau de la vie étudiante (BVE)	BF F 106	03 44 23 46 19 bve@utc.fr
Bureau des étudiants (BDE-UTC) Associations : portail	BF Bât E (101)	bde@assos.utc.fr (bâtiment E) http://assos.utc.fr
Le phare Point Humain d'Aide et de Ressources pour les étudiants	BF E102	lephare@utc.fr

LES NUMÉROS UTILES

sur site
03 44 23
+ poste

Accueil centre Benjamin Franklin	poste 4655	Sports	poste 4349
Accueil centre Pierre Guillaumat 1	poste 4999	Courrier	poste 4766
Accueil centre de Recherche de Royallieu	poste 4423 ou 9 en interne	Communication	poste 4340
Standard UTC	poste 4423 ou 9 en interne	ALESC	poste 4375 & 4449
Accueil centre d'innovation	poste 4371	BUTC	poste 4313 https://bibliotheque.utc.fr

EN CAS D'URGENCE

3114 NUMÉRO NATIONAL DE PRÉVENTION CONTRE LE SUICIDE

SERVICE D'AIDE MEDICAL URGENTE - SAMU - 15

CENTRE HOSPITALIER DE COMPIÈGNE 03 44 23 60 00

COMMISSARIAT DE COMPIÈGNE 03 44 36 37 37

URGENCES EUROPÉENNES 112

POLICE 17

POMPIERS 18

VICTIMES DE VIOLENCES SEXUELLES : 3919
DE 9 H À 22 H ET LE WEEK-END
DE 9 H À 18 H

AVFT (VIOLENCES FAITES AUX FEMMES AU TRAVAIL) :
01 45 84 24 24
LE LUNDI DE 14 H À 17 H, MARDI
ET VENDREDI
DE 9 H 30 À 12 H 30